

# Inriktningsärendet 2027

## Förvaltningens förslag till Planeringsförutsättningar för 2027 – 2029

2026-06-01

# Innehåll

<b>Om inriktningsärendet .....</b>	<b>4</b>
<b>De tre hållbarhetsperspektiven .....</b>	<b>5</b>
Social hållbarhet .....	6
Ekologisk hållbarhet.....	8
<b>Viktiga förutsättningar för budgeten och ekonomisk ställning .....</b>	<b>9</b>
Befolkningsprognos april 2026 .....	13
Kommunala skattesatsen.....	16
Riktade statsbidrag .....	16
Finansiella intäkter och kostnader.....	16
Plan för samhällsbyggnad och lokalförsörjning .....	17
Exploateringsverksamheten .....	18
<b>Nämnder och bolag .....</b>	<b>18</b>
Kommunstyrelsen .....	19
Förskolenämnden .....	20
Grundskolenämnden .....	21
Gymnasie- och arbetsmarknadsnämnden .....	23
Natur- och stadsmiljönämnden .....	24
Bygglovs- och tillsynsnämnden .....	25
Vård- och omsorgsnämnden.....	26
Kultur- och fritidsnämnden.....	28
Socialnämnden .....	29
Reserverade medel .....	30
<b>Kommunkoncern .....</b>	<b>31</b>
Resultat.....	31
Investeringar.....	32
Huddinge Samhällsfastigheter AB.....	34
Huge Bostäder AB .....	35
Ägardirektiv .....	36
Huddinge Samhällsfastigheter AB.....	36
Huge Bostäder AB .....	37
SRV återvinning AB .....	37
Övriga bolag och förbund .....	38
Låneskuldsutveckling .....	38
Borgensavgifter.....	38
Kommunens finansiella mål.....	39
<b>Förslag till driftbudget .....</b>	<b>41</b>

<b>Förslag till investeringsplan .....</b>	<b>42</b>
<b>Föreslagna enskilda budgetposter per nämnd .....</b>	<b>43</b>
<b>Bilagor.....</b>	<b>48</b>

## Om inriktningsärendet

Under våren har kommunkoncernens ledningsgrupp berett ett förslag till inriktning inför höstens budgetarbete. Inriktningsärendet bygger på beräkningar utifrån senaste prognoser, det rådande ekonomiska läget samt utpekad inriktning i Mål och budget 2026-2028.

Inriktningsärendet, som beskriver planeringsförutsättningarna för höstens kommande budgetarbete, utgår från kommunens finansiella mål och en uppdaterad befolkningsprognos, vilka sätter ramarna för kommunens ekonomi. Dokumenten innehåller ekonomiplan med preliminära budgetramar för nämnder, preliminär investeringsplan för kommunkoncernen, samhällsbyggnads- och lokalresursplan samt ägardirektiv för Huga Bostäder AB och Huddinge Samhällsfastigheter AB.

Inriktningsärendet delges kommunstyrelsen på sammanträdet den 17 juni. Kommundirektören remitterar inriktningsärendet vidare till bolag och nämnder. Detta för att, i enlighet med kommunallagens beredningstvång, inhämta nämnders och bolagsstyrelsers yttranden beträffande konsekvenserna och vilka åtgärder, effektiviseringar och förbättringar som kan bli aktuella till följd av de beskrivna planeringsförutsättningarna.

Under hösten bereds politiska förslag till budget utifrån inriktningsärendet, nämndernas och bolagens yttranden och ändrade förutsättningar som befolkningsutveckling, budgetproposition och skatteunderlagsprognos. På grund av att det är valår fastställer kommunstyrelsen förslag till Mål och budget 2027-2029 i november och i december beslutar kommunfullmäktige i frågan. Beslut om skattesats tas i kommunstyrelsen den 28 oktober och i kommunfullmäktige den 9 november. Nämnder och bolag fastställer verksamhetsplaner med budget i början av 2027.

# De tre hållbarhetsperspektiven

Huddinge har sedan 2021 tillämpat nuvarande målstruktur som är gemensam för kommunkoncernen. Målstrukturen tar sikte på långsiktig hållbarhet.

Utgångspunkten är de tre målområdena: social, ekologisk och ekonomisk hållbarhet under vilka kommunfullmäktiges mål sorteras in.

Under våren 2026 har förvaltningen utvärderat hur målstrukturen, från planering till uppföljning, har fungerat och i vilken utsträckning förbättringar kan göras för att ge ännu bättre genomslag. Målstrukturen bedöms övergripande ha fungerat mycket bra som ram för olika politiska prioriteringar både under och över mandatperioder. Strukturen är flexibel och politiken kan vid behov: ändra målformuleringar, revidera måltexter, byta ordning på mål, flytta målområden och vid behov även ändra antalet mål, samtidigt som förvaltningarna kan fortsätta arbeta långsiktigt för att måluppfyllelsen ska bli hög på både kortare och längre sikt. Genomlysningen pekar dock på att två förändringar kan behövas för bättre genomslag och uppföljning. Nedan ges en kort beskrivning av förändringarna. En närmare beskrivning ges i bilaga 1 PM Ny modell för kommunövergripande målbedömning och sammanslagning av mål under ekologisk hållbarhet

## **Förslag på förändringar av mål och kommunövergripande målbedömning**

Från och med Mål och budget 2027–2029 föreslås att de tre målen under målområdet ekologisk hållbarhet blir två kommunövergripande mål. Förändringen handlar om en anpassning till Miljöprogram för Huddinge kommun 2026–2029 men förväntas också ge bättre förutsättningar för nämnder och helägda bolag att på ett effektivt sätt bidra till fler temaområden i miljöprogrammet än vad som ges av strukturen idag.

För att ge en mer rättvisande och pedagogisk målbedömning föreslås även en förändring av uppföljningen av de kommunövergripande målen. Förslaget innebär att målen under målområdena social och ekologisk hållbarhet ska följas upp med stöd av nämnder och helägda bolags indikatorer. Detta ger ett betydligt bredare underlag i uppföljningen och minskar behovet att använda det kvalitativa utrymmet för att målbedömningarna ska bli rättvisande. Inom målområdet ekonomisk hållbarhet föreslås att arbetsgivar målet utökas med ytterligare ett par kommunövergripande nedbrytbara indikatorer. Det ekonomiska målet föreslås även fortsättningsvis följas upp genom de finansiella målen. Utöver detta föreslås även målvärdet flyttas fram till 2035. Ekonomisk hållbarhet

Arbetet för att nå ekonomisk hållbarhet tar sikte på att styra mot en stabil och ansvarsfull utveckling i ett långsiktigt perspektiv. Utgångspunkten för arbetet är kommunfullmäktiges mål att kommunen ska ha en sund och uthållig ekonomi och att vara en attraktiv arbetsgivare.

I kommunallagen står angivet att kommuner ska ha en god ekonomisk hushållning i sin verksamhet. Ekonomisk hushållning kan ses i två dimensioner; att hushålla i tiden och över tiden. Det vill säga att väga ekonomi mot verksamhet på kort sikt, samt att väga verksamhetens behov nu mot verksamhetens behov på längre sikt. Det finansiella perspektivet påverkar vilka verksamhetsmässiga ambitioner man har råd med, allt annat lika. Det finansiella perspektivet tar sikte på kommunens finansiella ställning samt dess utveckling och anger därmed de finansiella förutsättningarna eller ramarna för den verksamhet som kommunen bedriver.

Kommunens nuvarande finansiella mål är:

- Resultat (exkl exploatering): 2 % (av skatteintäkter och statsbidrag)
- Skuldkvotstak på 130 % av skatteintäkter och statsbidrag
- Självfinansieringsgrad ska över ett femårssnitt inte understiga 100 procent för skattefinansierad verksamhet och 40 procent för affärsdrivna bolag.
  - För perioden 2025–2029 gäller efter beslut i kommunfullmäktige att självfinansieringsgraden för skattefinansierade investeringar ska vara lägst 80 procent, och för affärsdrivna investeringar lägst 30 procent.

Att vara en attraktiv arbetsgivare handlar i hög grad om att arbeta för en positiv organisationskultur och att medarbetare trivs och ges möjlighet till att utvecklas.

I dag följs målet upp genom att mäta medarbetarengagemang och sjukfrånvaro. Från och med mål och budget 2027 föreslås målet följas upp med ytterligare ett par kommunövergripande indikatorer för att fånga en större del av målet. Dessa arbetas fram av förvaltningen i god tid inför höstens budgetarbete.

## **Social hållbarhet**

Arbetet med social hållbarhet tar sin utgångspunkt i kommunfullmäktiges mål om trygg skolgång, trivsel och trygghet, hög kvalitet i välfärden, arbete och företagsamhet samt ett hållbart samhällsbyggande. För att säkerställa en trygg och **säker kommun samt** motverka social utsatthet är det förebyggande arbetet prioriterat. **Inriktningen stöds av Program för trygghet och prevention i Huddinge kommun 2026-2029 samt Program för civil beredskap och**

**säkerhet 2025-2028, som båda antogs under 2025. Programmen ger stöd och tydlig riktning i arbetet med att möta komplexa samhällsutmaningar.** Arbetet inom social hållbarhet bedrivs brett och verksamhetsöverskridande med målsättningen att nå grupper, familjer och individer så tidigt som möjligt. Särskild vikt läggs på att kommunens barn och unga ska ha trygga familjerelationer, en lyckad skolgång och en aktiv och meningsfull fritid, samtidigt som det förebyggande arbetet omfattar invånare i alla åldrar.

De senaste årens utveckling med gängkriminalitet har även påverkat Huddinge kommun. Kommunen samverkar med flera aktörer för att vända utvecklingen och arbetet bedrivs uppsökande och relationsskapande mot ungdomar som är i eller på väg in i kriminalitet samt genom stöd till avhopp från kriminella miljöer.

För att öka tilliten till våra gemensamma välfärdssystem behöver förmågan att upptäcka och motverka välfärds kriminalitet stärkas. Kommunen arbetar därför aktivt med insatser i samverkan med externa aktörer.

För att minska sårbarhet och stärka förmågan vid komplexa händelser behöver kommunkoncernen ta en samordnande roll och skapa nätverk med lokala aktörer som polis, räddningstjänst, sjukvård, civilsamhälle och näringsliv. Utöver materiell beredskap behöver även kommunens psykologiska försvar stärkas, både bland anställda och hos invånarna.

Det sociala hållbarhetsarbetet behöver vara uthålligt och långsiktigt samtidigt som nya metoder och arbetssätt provas och följs upp systematiskt. Den utvecklade kommunövergripande samverkan inom social hållbarhet skapar bättre förutsättningar att identifiera behov, rikta insatser till prioriterade målgrupper och utveckla arbetssätt. Inom ramen för detta arbete identifieras och provas nya kommunövergripande insatser, vilket kan kräva gemensamma resurser för förvaltningsövergripande satsningar som inte ryms inom ordinarie verksamhet.

Från och med Mål och budget 2027–2029 föreslås kommunfullmäktiges mål under social hållbarhet följas upp med stöd av nämndernas beslutade indikatorer och tillhörande (realistiska och samtidigt utmanande) etappmål.

## Ekologisk hållbarhet

Arbetet med ekologisk hållbarhet tar sin utgångspunkt i kommunfullmäktiges ambition att bidra till de nationella och globala målen för att begränsa den globala uppvärmningen och fortsätta den gröna omställningen.

Huddinge behöver säkerställa en hållbar samhällsutveckling i hela samhällsbyggnadsprocessen, med målet att vara klimatneutralt senast år 2040. Minskade utsläpp från transporter, energieffektiviseringar, klimatsmarta inköp, återbruk och avfallsfrågor är angelägna aspekter för att lyckas med detta. Kommunen ska även uppmuntra till lokal energiproduktion, matproduktion och stadsnära odlingar. Kommunkoncernen ska gå före i den gröna omställningen.

Klimatomställningen brådskar. För att skynda på utvecklingen ska Huddinge kommun underlätta för sin egen organisation, kommunala bolag och invånare att göra klimatsmarta val. Kommunen ska även nyttja möjligheten att ta hjälp av civilsamhället för att hantera kommunens hållbarhetsutmaningar.

Den biologiska mångfaldens ska bevaras, stärkas och utvecklas och kommunen arbetar för en sammanhängande grönstruktur. Detta sker genom att kommunen bevarar, stärker och utvecklar naturområden, i synnerhet områden med höga naturvärden. Kommunen ska tillvarata möjligheten att återskapa våtmarker och fortsätta att förbättra sjöarnas ekologiska och kemiska status. I samband med exploatering ska detta ske genom att minska tillförseln av föroreningar till sjöar och vattendrag. En förutsättning för att lyckas är att ha en god överblick över förorenad mark. En annan förutsättning är att kontinuerligt bekämpa invasiva växtarter, som motverkar biologisk mångfald.

De tre nuvarande målen under ekologisk hållbarhet föreslås övergå till två mål, med en tydlig koppling till temaområdena i Miljöprogram för Huddinge kommun 2026–2029. Genom detta breddas möjligheten för bolags-, nämnds- och förvaltningsorganisationen att bidra till genomförandet av kommunens miljöprogram.

Från och med mål och budget 2027 föreslås kommunfullmäktiges mål under ekologisk hållbarhet följas upp med stöd av nämndernas beslutade indikatorer och tillhörande (realistiska och samtidigt utmanande) etappmål.

# Viktiga förutsättningar för budgeten och ekonomisk ställning

## Återhämtning i ett osäkert läge

Oro i omvärlden skapar ekonomisk osäkerhet och dämpar den globala konjunkturen. Den förväntade vändningen av den svenska konjunkturen har successivt skjutits fram och tillväxtprognoser har reviderats ner.

I SKR:s ekonomirapport som publicerades den 20 maj presenteras en svensk ekonomi som befinner sig i en försiktig återhämtning, men där utvecklingen är fortsatt osäker på grund av geopolitisk oro, energipriser och svag global efterfrågan. Lägre inflation och räntor stärker hushållens ekonomi, men konsumtionen väntas återhämta sig förhållandevis långsamt då många hushåll är försiktiga. Samtidigt finns risk för stagflation om höga energi- och råvarupriser kombineras med låg tillväxt och svag arbetsmarknad.

För kommuner och regioner har det ekonomiska läget kortsiktigt förbättrats efter några mycket pressade år, men långsiktiga utmaningar kvarstår och behöver hanteras.

Demografiska förändringar med fler äldre och färre i arbetsför ålder ökar trycket på välfärden samtidigt som investeringsbehoven är stora inom bland annat vård, infrastruktur, klimatanpassning och civilt försvar. För att klara utvecklingen krävs omställning, prioritering och fortsatt god ekonomisk hushållning.

SKR pekar även på utmaningar kopplat till den statliga styrningen. Sena besked, kortsiktiga och riktade statsbidrag samt reformer utan full finansiering försvårar kommuners långsiktiga planering.

För att långsiktiga kunna upprätthålla den lokala välfärden behöver kommunerna ha en god ekonomisk hushållning för att öka förmågan att ställa om i verksamheterna. Till det krävs en statlig styrning som ger stabila och långsiktiga planeringsförutsättningar.

**Demografi, reformer, omställning och anpassning är en stor utmaning för alla kommuner.**



Källa: SKR:s ekonomirapport maj 2026

### **Samhällsekonomi**

Vi lever i en orolig värld, och attackerna mot Iran har ökat den globala osäkerheten, höjt energipriserna och lett till mer volatilitet på finansmarknaderna samt stigande räntor. Det dämpar den globala tillväxten, men Sveriges BNP väntas ändå fortsätta öka tack vare starkare inhemsk efterfrågan, stigande realinkomster och en förbättrad arbetsmarknad.

Energikrisen, kopplad till störningar i Hormuzsundet, har drivit upp priser på olja och gas och påverkat handel och produktion globalt. Effekterna väntas dock bli tillfälliga och mildare än inflationstoppen 2021–2022. Samtidigt skapar risken för stagflation utmaningar för ekonomisk politik, men centralbanker väntas avvakta med räntehöjningar.

Globalt är tillväxten svag, särskilt i Europa, och exportefterfrågan ger begränsat stöd till Sverige som är starkt beroende av export som till stor del går till övriga Europa. På sikt väntas dock förbättringar i Europa bidra till ökad tillväxt.

### **Fler arbetade timmar stärker skatteintäkterna**

Det är viktigt för kommunsektorn att tillväxten kommer igång, 67 procent av sektorns inkomster består av inkomstbeskattning vilket innebär att kommunerna behöver invånare som arbetar. SKR bedömer att Sverige befinner sig i en återhämtningsfas, vilket gör att sysselsättningen kommer att vända och bidra till skatteunderlagsutvecklingen. Men de betonar samtidigt att osäkerheten kopplat till kriget i mellanöstern har en stark koppling och stor påverkan på utvecklingen.

### **Arbetsmarknaden är en viktig nyckel för kommunerna**

Om man ser till den konjunkturella arbetslösheten bedömer SKR att sysselsättningsökningen skjuts fram något och att en hög sysselsättningsnivå kan nås. Dock finns en strukturell arbetslöshet som inte kommer att lösa sig när

lågkonjunkturen vänder. Arbetsmarknaden har problem med matchning som inte blir löst av att vi går ur lågkonjunkturen, den bidrar till hög arbetslöshet. Här krävs det strukturella åtgärder för att komma till rätta med matchningsproblemen.

### **Demografi**

Huddinge står, liksom andra kommuner, inför demografiska förändringar som påverkar verksamheten. Det i sin tur kräver förmåga till omställning inom verksamheterna.

I Huddinge visar utvecklingen att behoven inom äldreomsorgen inte ökar i takt med att antalet äldre ökar. Antalet brukare inom särskilda boenden liksom antalet brukare inom hemtjänsten är i nivå eller lägre jämfört med 2025 medan antalet timmar per brukare inom hemtjänsten har en svagt uppåtgående trend med i genomsnitt en timma per brukare. Utvecklingen gör att scenariot för komprimerade behov används vid planering av volymer i inriktningsärendet.

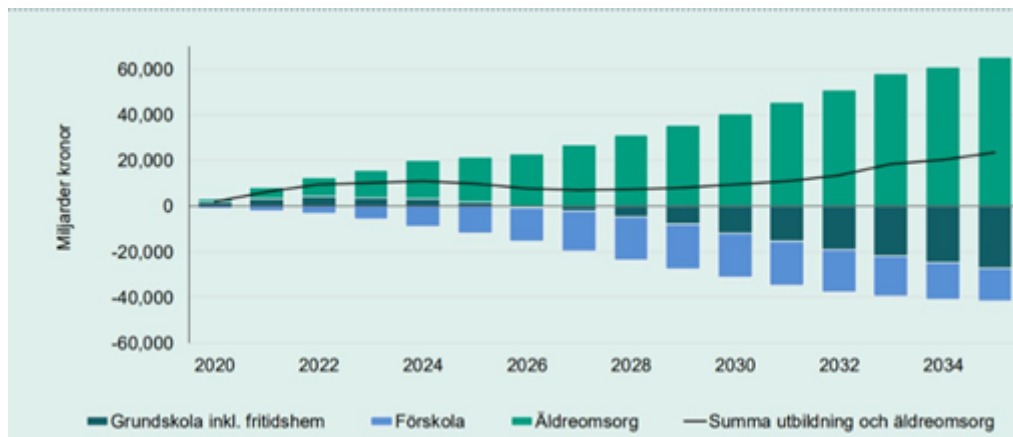
Befolkningens ålderssammansättning varierar över tid och påverkar såväl intäkter som kostnader. När det gäller intäkter finns det en förhållandevis snabb koppling till befolkningsförändringar. Kostnaderna minskar generellt inte snabbt. Stark styrning krävs som anpassar kostnader till en lägre befolkningstillväxt och ändrad sammansättning av befolkningsstrukturen.

Huddinges befolkning bedöms öka men i lägre takt än tidigare planerat. En ny befolkningsprognos för Huddinge kommun presenteras senare i dokumentet.

### **Kostnadsutveckling**

Den omställning som behöver genomföras visas i nedanstående bild utifrån perspektivet kostnadsutveckling. Äldreomsorgens ökning kommer trots komprimerade behov utgöra en allt större andel av kostnaderna medan utbildningsområdet andel till följd av allt mindre barn och ungdomskullar tar en allt mindre andel. Anpassningsbehovet sett utifrån ett nationellt perspektiv för utbildningsområdet motsvarar en skattesats på 1,40 kr eller totalt 40 miljarder kronor medan ökningen inom äldreomsorgen motsvarar 60 miljarder kronor.

**Tabell:** Kostnadsutveckling för förskola, grundskola och äldreomsorg



Källa: SKR:s ekonomirapport maj 2026

Samtidigt som den här stora förändringen pågår och behoven av anpassning till de demografiska förutsättningarna är nödvändiga för att kunna säkra ett stabil och hållbart långsiktig ekonomi, kommer ett stort antal reformer inom grundskolans verksamhet. Kommunerna har naturligtvis helt olika förutsättningar att klara av denna anpassning beroende på den geografiska strukturen.

### **Viktigt med ett resultat som klarar av att finansiera investeringarna.**

Huddinge står, liksom de flesta andra kommunerna, inför stora investeringar och reinvesteringar. Många av Huddinges fastigheter har ett stort renoveringsbehov eller är i behov av att ersättas. Jämte detta finns behov inom VA-sektorn, en uppbyggnad av det civila försvaret, infrastrukturinvesteringar kopplade till nya bostads- och verksamhetsområden som vid Kungens kurva eller Flemingsberg. Därtill byggs det nya kommunhuset med nytt huvudbibliotek, sim- och idrottshallen ska ersättas och åtaganden kopplade till Spårväg syd och tvärförbindelse Södertörn ska infrias.

För att finansiera kommande investeringar krävs dels att verksamheterna levererar godtagbara resultat, dels att investeringar planeras över tid med hänsyn till det investeringsutrymme som bestäms av koncernens finansiella nyckeltal. En alltför brant skuldutveckling riskerar att driva upp räntekostnader fortare än tillväxten tillåter, och påverka självfinansieringsgraden negativt. För att hantera kostnader, investeringsutrymme och nyckeltal pågår ett arbete med att senarelägga investeringar som inte är kritiska i närtid.

### **Beredskap för kris och krig**

Kommunens arbete med civil beredskap är en strategisk och nödvändig investering i trygghet, säkerhet och robusthet. Civil beredskap omfattar exempelvis risk- och sårbarhetsanalyser, kontinuitetsplanering, krisledning, kapacitetsuppbyggnad och förmåga att stödja totalförsvaret. Genom att se civil

beredskap som en integrerad del av kommunens kärnverksamhet skyddas invånarnas liv och hälsa, samhällsviktiga funktioner upprätthålls och de ekonomiska konsekvenserna av störningar minimeras.

### Avtalsrörelsen

Planeringsförutsättningarna påverkas även i hög grad av den kommande nationella avtalsrörelsen, där de stora kollektivavtalen för välfärdssektorns anställda (HÖK) löper ut i mars 2027. Avtalsförhandlingarna sker i en tid som präglas av betydande makroekonomiska och omvärldsrelaterade osäkerheter, vilket skapar en ökad ekonomisk risk. Sammantaget innebär detta ett behov av att ha beredskap och finansiella marginaler för att kunna hantera lönenivåer som kan avvika från de nivåer som nu är hanterade i underlaget.

### Befolkningsprognos april 2026

En ny befolkningsprognos har tagits fram i april 2026. Den nya befolkningsprognosen antar en något högre ökningstakt på befolkningen de kommande två åren jämfört med föregående prognos. Antalet invånare prognostiseras öka med drygt 500 personer år 2026 vilket kan jämföras med en ökning på 400 personer som prognostiserats tidigare. Den högre ökningen förklaras främst av något fler födda barn samt en lägre inrikes utflyttning. Dessa justeringar påverkar prognosen för antalet barn i åldern 0–5 år som prognostiseras minska de kommande åren. Nu bedöms minskningen inte bli lika stor som i föregående prognos. Från och med 2028 antas befolkningsökningen bli något lägre än tidigare prognostiserat, främst till följd av justerade antaganden om migration – färre invandrade och fler utvandrade.

Befolkningsprognosen kan ses som en demografisk framskrivning där de senaste årens trender gällande flyttmönster, barnafödande och dödlighet antas fortsätta under prognosperioden. Historiskt har dessa faktorer varierat kraftigt över tid, vilket gör dem svåröversägbare. Osäkerheten är generellt störst för yngre barn, unga vuxna och personer i familjebildande åldrar, eftersom dessa grupper är mest benägna att flytta. Den största osäkerheten gäller dock de åldersgrupper som ännu inte är födda när prognosen beräknas. På grund av det osäkra läget kring befolkningsutvecklingen har två scenarier tagits fram. I det lägre scenariot antas antalet födda barn per kvinna vara färre än antagandet i befolkningsprognosen. I det lägre scenariot antas även antalet som årligen invandrar till Huddinge motsvara nivåerna under de tio år på 2000-talet då invandringen var som lägst. I det högre scenariot förväntas framför allt ett ökat bostadsbyggande, vilket bedöms leda till fler inrikes inflyttade. Inget av scenarierna tar hänsyn till att

massflyktsdirektivet för ukrainska medborgare upphör att gälla den 4 mars 2027, om inget nytt beslut fattas.

### **Resursfördelningsmodellen och volymomräkning**

Kommunens resursfördelningsmodell baseras på flera omräkningsprinciper. Dels justeras nämndernas budgetramar utifrån befolkningsprognosen, dels kompenseras vissa nämnder för tillkommande lokalkostnader. Det senare innebär att exempelvis grundskolenämnden med automatik kompenseras för ökade hyreskostnader när en ny skola tas i bruk. Nämnderna kompenseras också för höjda hyror för Huddinge Samhällsfastigheters lokaler. Det nya ramavtalet mellan kommunen och Huddinge Samhällsfastigheter AB, som beslutades<sup>1</sup> 2024, lägger ett större fokus på upprätthållandet av fastighetsvärden vilket innebär att hyresnivåer i större utsträckning kommer att anpassas utifrån planerade underhållsåtgärder. Arbetet med att säkerställa underlag och beräkningar har dock varit komplicerat, och förändringen föreslås träda i kraft först den 1 januari 2028. 2027 behöver hyrorna dock höjas och för det avsätts 88 mnkr i reserverade medel. Under 2027 kommer samtliga lokalhyresavtal räknas om i enlighet med nytt ramavtal.

Till sist fördelas som grundprincip de statsbidrag som kommunen erhållit genom finansieringsprincipen till berörd nämnd för tillkommande uppgifter. Om berörd nämnd redan kompenserats, så fördelas statsbidraget inte ut till nämnden.

Syftet med volymomräkningen är att nämndernas driframar ska korrigeras utifrån ändrad efterfrågan på de olika nämndernas verksamheter. Om antalet barn förändras, så ska även nämndens drifram ändras i samma utsträckning. En översyn har inletts av volymomräkningsmodellen. Hittills kan konstateras att volymomräkningen främst för vård- och omsorgsnämndens verksamhet haft vissa brister beträffande träffsäkerhet.

Den ökade medellivslängden har bidragit till att andelen äldre med hemtjänst eller särskilt boende sjunkit, eftersom de äldre blivit friskare och dess äldreomsorgsbehov mindre. Detta har medfört att den nuvarande volymomräkningsmodellen överkompenserar för äldreomsorgen. Sveriges Kommuner och Regioner har skisserat på två alternativa volymscenarier för den framtida äldreomsorgen. Scenario 1, uppskjutna behov, innebär att behoven skjuts fram i takt med att medellivslängden ökar. Individernas sannolikhet att behöva

---

<sup>1</sup> KS-2023/2171.271

hemtjänst eller särskilt boende minskar alltså i samma grad som den förväntade medellivslängden ökar. Scenario 2, komprimerade behov, tar även hänsyn till att andelen personer med äldreomsorg faktiskt har minskat mer än vad som kan förklaras enbart av ökad medellivslängd och att denna trend fortsätter kommande år. Med tanke på att Huddinge kommuns volymutveckling snarare legat i linje med scenario 2 har alternativet komprimerade behov tillämpats, vilket då innebär en uppräknings på 20,5 mnkr för äldreomsorgen 2027.

Det motsatta gäller för funktionshinderområdet, vars volymomräkning baseras på totalbefolkningens utveckling. Detta har under ett antal år inte varit en träffsäker parameter för funktionshinderområdet, eftersom befolkningsutvecklingen varit svag, samtidigt som antalet brukare har ökat kraftigt under ett antal år, både i Huddinge och i riket.

Volymutvecklingen inom funktionshinderområdet är svårt att fånga med ett nyckeltal. Därför föreslås att en kvalitativ bedömning bör göras inför respektive år. För 2027 föreslås att funktionshindersverksamheten räknas upp med genomsnittet för kommunerna i Stockholms län under det senaste året vilket motsvarar 15 mnkr. Sammantaget föreslås vård- och omsorgsnämnden få en volymuppräknings på 35,6 mnkr för år 2027, vilket motsvarar två procent av nämndens totala ram.

Genom dialog med grundskolenämnden har en aktuell genomsnittskostnad per elev inom anpassad grundskola tagits fram utifrån nuvarande volymer och behovsnivåer. Jämförelsen visar att den finansiering som ligger i nuvarande budget och inriktningsärende överstiger nämndens bedömda kostnadsnivå per elev.

Historiska volymer och finansieringsnivåer indikerar att nämnden sannolikt har varit överkompenserad även tidigare år. Samtidigt visar prognoserna att volymerna inom anpassad grundskola fortsätter att öka kommande år, vilket innebär att överkompensationen riskerar att öka ytterligare om nuvarande finansieringsnivå kvarstår.

Mot denna bakgrund föreslås en justering av finansieringen per elev till en nivå som bättre motsvarar nämndens faktiska kostnadsbild

I tabellen nedan redovisas volymomräkningen utifrån kommunens befolkningsprognos från april 2026. De största volymnedskrivningarna 2027 görs för förskole- (2 mnkr) respektive grundskolenämnden (12 mnkr knappt 1 procent av driftbudgeten).

## Volymomräkning (mnkr) utifrån befolkningsprognos per april 2026

Nämnd	2027	2028	2029	Summa
Kommunstyrelse	1,5	0,8	1,0	3,3
Förskolenämnd	-2,2	-1,1	-2,2	-5,4
Grundskolenämnd	-12,0	-16,3	-20,9	-49,2
Gymnasie- och arbetsmarknadsnämnd	5,0	-1,3	-1,1	2,6
Socialnämnd	2,1	1,1	1,4	4,6
Vård- och omsorgsnämnd	35,6	16,6	22,6	74,7
Kultur- och fritidsnämnd	0,5	0,3	0,3	1,1
Natur- och stadsmiljönämnd	0,1	0,1	0,1	0,3
Bygglövs- och tillsynsnämnd	0,2	0,1	0,1	0,4
Revision	0,0	0,0	0,0	0,0
Överförmyndarverksamhet	0,0	0,0	0,0	0,1
<b>Budget/Plan</b>	<b>31,0</b>	<b>0,2</b>	<b>1,3</b>	<b>32,4</b>

## Kommunala skattesatsen

Kommunalskatten i Huddinge antas vara oförändrad, det vill säga 19,38 öre per skattekrone under hela perioden.

## Riktade statsbidrag

De senaste åren har ett stort antal riktade statsbidrag ändrats och införts i samband med höstens budgetproposition. Det råder osäkerhet kring både framtida förlängningar av riktade statsbidrag och omfattning. Det gäller exempelvis kvalitetsstärkande insatser inom pedagogiska verksamheter. I inriktningsärendet läggs därför inga förslag om att kompensera för eventuella borttagna riktade statsbidrag. Under höstens budgetberedning får i stället ett helhetsgrepp tas kring dessa, när kunskap om det faktiska utfallet finns.

## Finansiella intäkter och kostnader

Kommunkoncernens skuldförvaltning är samordnad till kommunens internbank genom vilken kommunen lånar upp kapital och vidareutlånar till bolagen. Internbankens externa låneskuld uppgår per den sista mars 2026 till 6,7 miljarder kronor. Lånen finansierar de kommunala bolagens investeringsprojekt. Bolagen lånar mer än kommunens externa upplåning och mellanskillnaden (4,8 miljarder kronor) består av utlåning från kommunens egen likviditet. Verksamheten påverkar merparten av kommunens finansiella intäkter och kostnader.

Finansiella intäkter består av räntor och borgensavgifter på utlåning och vidareutlåning till kommunala bolag, räntor på banktillgodohavanden eller annan placering av likviditetsöverskott, samt utdelning från Södertörns Energi. Borgensavgifterna aktualitetsprövas inför beslut om Mål och budget 2027-2029.

Finansiella kostnader består av främst räntor på den upplåning som görs av internbanken för vidareutlåning, finansiella kostnader för pensionsskulden samt indexuppräknings avseende åtaganden kopplade till medfinansiering av statlig infrastruktur. Ökade kostnader avseende pensionsskulder har under de senaste åren belastat finansnettot. Höjda marknadsräntor har dock inneburit att kommunens finansiella intäkter har ökat och kompenserat för kostnadsökningarna. Högre räntor innebär ett bättre utfall för kommunens utlåning av egna medel, samtidigt som räntekostnaderna då ökar för bolagen. Utlåning av egna medel förväntas också öka under kommande år, vilket ytterligare bidrar till kommunens finansiella intäkter.

Finansnettot för 2027 är något lägre jämfört med samma period i Mål och budget 2026-2028, vilket i huvudsak beror på att tidigare prognostiserade räntehöjningar sannolikt senareläggs. En följd av det är lägre intäkter från kommunens utlåning av egen likviditet.

### Plan för samhällsbyggnad och lokalförsörjning

Plan för samhällsbyggnad och lokalförsörjning 2027 ger en samlad bild av kommunens behov, pågående planering och föreslagna inriktningar inom både fysisk stadsutveckling och lokalförsörjning. Planen utgör underlag för beslut om samhällsbyggnadsprojektens inriktning, lokalinvesteringarnas prioritering och strategiska ställningstaganden om huvudmannaskap.

I bilagan redovisas även den ekonomiska planeringen för pågående lokal och samhällsbyggnadsprojekt. Över den femåriga planperioden förväntas nettoinvesteringarna i lokal och samhällsbyggnadsprojekten uppgå till totalt över 5,8 mdkr. De största posterna är nytt kommunhus och huvudbibliotek, ny sim- och idrottshall, underhållsåtgärder avseende lokaler samt infrastrukturprojekten Trafikplats Högsolan, Ingvar Kamprads allé och Regulatorvägen etapp 1. Delar av de investeringar kommunen genomför i infrastruktur och parker finansieras genom inkomster från exploatörer och markägare vilket reducerar nettoinvesteringarna. De bruttoinvesteringarna som ligger i planeringen uppgår till över 7 mdkr.

Utöver detta har kommunen avtalat om medfinansiering av de statliga investeringsprojekten Spårväg syd (nominellt 731 mnkr i 2016 års priser) och Tvärförbindelse Södertörn (nominellt 492 mnkr i 2017 års priser).

De omfattande investeringarna sätter ett betydande tryck på kommunens investeringsutrymme och kräver noggranna prioriteringar av när i tid investeringar kan genomföras.

Med en samlad årlig lokalkostnad om cirka 860 miljoner kronor utgör lokalförsörjningen en av kommunens mest strategiskt påverkbara kostnadsposter. Utöver de planerade nyinvesteringarna som nämnts ovan präglas de kommande åren av omfattande underhållsbehov till följd av hög teknisk ålder samt ökade krav på tillgänglighet och energieffektivitet. Samtidigt innebär de demografiska förändringarna, med minskande barnkullar och växande behov inom socialtjänst samt vård och omsorg, behov av anpassningar för att säkerställa funktion, kvalitet och regelefterlevnad i befintliga lokaler.

Efter en kraftig nedgång har bygg- och bostadsmarknaderna stabiliserats, men bostadsproduktionen ökar från låga nivåer och genomförandetakten är fortsatt låg. I Stockholmsregionen kvarstår ett betydande glapp mellan planberedskap och faktisk byggstart, vilket påverkar förutsättningarna för bostadsexploatering även i Huddinge. Långsiktiga satsningar i de regionala kärnorna är nödvändiga för att stödja utvecklingen vilket bland annat innebär stora infrastrukturinvesteringar. På sikt förväntas stora delar av de här investeringarna finansieras av inkomster från exploatörer av mark där ökade värden har skapats. De osäkra bygg- och bostadsmarknaderna innebär dock att det kan ta lång tid innan inkomsterna realiserar. För att begränsa kommunens risk och finansieringskostnader är det viktigt att kommunens utbyggnad av allmänna anläggningar i så stor utsträckning som möjligt sker i takt med exploatörernas utbyggnad.

### Exploateringsverksamheten

Det resultatpåverkande utfallet från exploateringsverksamheten består av nettointäkter från markförsäljningar, intäkter i form av gatukostnads- och exploateringsersättning för investeringar i allmänna anläggningar samt nettokostnader för framtagande av detaljplaner och planprogram.

Resultatet från exploateringsverksamheten är i ekonomiplanen beräknat till en nettointäkt om 380 mnkr för perioden 2027–2029. För 2027 budgeteras ett utfall om totalt 90 mnkr. Av detta avser 50 mnkr nettointäkter från markförsäljning, 50 mnkr från gatukostnads- och exploateringsersättning och -10 mnkr för nettokostnad för framtagande av detaljplaner och planprogram.

## Nämnder och bolag

I det följande avsnittet presenteras hur nämndernas ekonomiska ram föreslås förändras. De ekonomiska ramarna fastställs utifrån den politiska inriktningen i Mål och budget 2026-2028 och volymomräkningar.

## Kommunstyrelsen

Kommunstyrelsen ansvarar för att leda, styra och följa upp kommunens verksamheter för att säkerställa en effektiv och ändamålsenlig verksamhet. I uppdraget ingår att utforma övergripande mål, riktlinjer och ramar för styrningen av kommunen samt att utöva uppsikt över övriga nämnder och kommunens bolag. Kommunstyrelsen ansvarar även för uppföljning till fullmäktige, intern kontroll samt frågor som påverkar kommunens utveckling och ekonomiska ställning.

Kommunstyrelsen ansvarar för det strategiska arbetet inom klimat, miljö, fastigheter, fysisk planering, exploatering, infrastruktur, trafik och näringslivsutveckling. Styrelsen ansvarar också för kommunens interna och externa kommunikation, lokalvård och den sammanhållna beredningsprocessen. Vidare ansvarar kommunstyrelsen för kommunens personal- och pensionsfrågor, upphandling, digital utveckling, IT-arkitektur, digital infrastruktur och IT-säkerhet samt för civil beredskap och det strategiska trygghets- och säkerhetsarbetet.

Omvärldsläget och den demografiska utvecklingen innebär ökade ekonomiska utmaningar för kommunen, vilket ställer högre krav på effektiv resursanvändning och ekonomisk styrning. Samtidigt behöver kommunen stärka arbetet med demokrati, trygghet och civil beredskap samt möta ökade krav kopplade till digitalisering och teknikutveckling. AI skapar möjligheter till effektiviseringar, samtidigt som utvecklingen ökar behovet av ett långsiktigt och systematiskt arbete med IT-säkerhet.

Ett flertal anslagsändringar föreslås beträffande kommunstyrelsens budgetram 2027. En lönekomensation på 1,5 procent föreslås, motsvarande en ramökning på 5,8 mnkr. Anslagsökning med 3,5 mnkr görs för att rusta upp kommunarkivet inför flytt till nya kommunhuset. Därutöver föreslås 3 mnkr för uppräknig av medlemskostnader till bland annat Södertörns brandförsvärsförbund och SKR. Anslagsökning (3mnkr) görs även för att förstärka lokalförsörjningen under år av stora underhållsbehov i verksamhetslokaler, samtidigt som nybyggnation av kommunhus, bibliotek, sim- och idrottshall samt skolor ska genomföras, finansieras med lokalreserven i reserverade medel. Bygget av det nya kommunhuset och huvudbiblioteket har påbörjats. För att säkerställa projektens framdrift behövs medelstillskott. Under 2027 föreslås en utökning på 10 mnkr. För att genomföra det andra steget av IT-drift som tjänst (sourcing steg 2) avsätts 12 mnkr i reserverade medel. Vidare avsätts även medel på 1 mnkr i reserverade medel för civil beredskap.

Totalt sett föreslås kommunstyrelsens ram öka med 0,7 procent till 904 mnkr.

## Förslag till kommunstyrelsens ekonomiska ram 2027 – 2029

Driftbudget, tkr	Budget 2026	Volym	Pensions-justering	Anslags-justering	Budget 2027	Förändr tkr	Förändr %
Kommunstyrelse	898 127	1 512	-796	5 500	904 343	6 216	0,7%
	Budget 2027	Volym	Pensions-justering	Anslags-justering	Budget 2028	Förändr tkr	Förändr %
Kommunstyrelse	904 343	790	0	-18 000	887 133	-17 210	-1,9%
	Budget 2028	Volym	Pensions-justering	Anslags-justering	Budget 2029	Förändr tkr	Förändr %
Kommunstyrelse	887 133	990	0	-9 500	878 623	-8 510	-1,0%

## Förskolenämnden

Nämnden ska fullgöra kommunens uppgifter såsom huvudman för förskola. Nämndens uppgifter innefattar att svara för pedagogisk omsorg enligt 25 kap. skollagen (2010:800), samt ansvara för tillsyn över fristående förskolor och anordnandet av öppen förskola som komplement till förskola och pedagogisk omsorg.

Förskolornas utbildning ska vara av likvärdig kvalitet och anpassas till alla barns olika förutsättningar och behov. För att möta barns behov av språkutveckling samt fler barn med särskilda behov krävs personal med hög språklig och pedagogisk kompetens. Genom tidiga insatser får barnen det stöd de behöver för goda uppväxtvillkor.

Under senare år har antalet 1–5-åringar minskat och minskningen förväntas fortsätta även 2027. Från och med 2028 bedöms minskningen ske i lägre takt och under slutet av planeringsperioden (2029) förväntas antalet barn i förskoleålder vara 400 (6 procent) färre än 2025. I takt med att antalet barn i förskolan sjunker, ökar lokalkostnaderna per barn. Under 2025 avvecklades förskolor i syfte att anpassa verksamheten till färre förskolebarn (motsvarande ungefär 325 förskoleplatser). Utöver minskade volymer påverkas de kommunala förskolorna av att andelen barn i kommunala förskolor minskat successivt under senare år.

Tabell. Befolkningsprognos 2026–2034, 1–5 år, Huddinge, samt årlig förändring

	2025	2026	2027	2028	2029	2030	2031	2032	2033	2034
Antal 1–5 åringar	6 622	6 455	6 312	6 249	6 194	6 182	6 200	6 260	6 349	6 453
Årlig förändring		-2,5 %	-2,2 %	-1,0 %	-0,9 %	-0,2 %	0,3 %	1,0 %	1,4 %	1,6 %

Nämndens strukturprogram för förskolan anger att strategin ska vara att avveckla förskolor med lågt kapacitetsutnyttjande och stora investeringsbehov och att kommande förskolor bör vara större i syfte att öka flexibiliteten. Nämnden arbetar med strukturprogrammets implementering och genomförandetakten beror på hur målgruppen utvecklas.

Nämnden behöver fokusera på både statliga reformer och strukturell anpassning till lägre barnkullar med större andel särskilda behov. Det innebär att möjligheten att omhänderta nya lokala initiativ är kraftigt begränsad.

Förskolenämnden föreslår få en lönekomensation på 2 procent (inklusive externa utförare), motsvarande 17 mnkr och volymnedskrivningen för 2027 blir drygt 2 mnkr. Totalt föreslås nämndens anslagsökning bli 1,4 procent.

#### Förslag till förskolenämndens ekonomiska ram 2027 – 2029

Driftbudget, tkr	Budget 2026	Volym	Pensions-justering	Anslags-justering	Budget 2027	Förändr tkr	Förändr %
Förskolenämnd	940 798	-2 156	-1 246	17 000	954 395	13 598	1,4%
	Budget 2027	Volym	Pensions-justering	Anslags-justering	Budget 2028	Förändr tkr	Förändr %
Förskolenämnd	954 395	-1 130	0	0	953 266	-1 130	-0,1%
	Budget 2028	Volym	Pensions-justering	Anslags-justering	Budget 2029	Förändr tkr	Förändr %
Förskolenämnd	953 266	-2 163	0	0	951 103	-2 163	-0,2%

#### Grundskolenämnden

Grundskolenämnden ska fullgöra de uppgifter enligt skollagen (2010:800) och annan författning inom utbildningsområdet, som ankommer på kommunen som huvudman för grundskolan.

Antalet 6–15-åringar förväntas minska med 135 barn mellan 2026 och 2027, vilket medför en volymnedskrivning på 16 miljoner kronor. Denna utveckling kommer att fortsätta under resten av 2020-talet. I slutet av planeringsperioden (2029) förväntas antalet barn i grundskoleålder vara 830 (5 procent) färre än 2025. Detta kommer innebära överkapacitet och ökade lokalkostnader per elev om inte motsvarande anpassning av lokalytan sker. Minskningen sker dock varken geografiskt jämnt över kommunen – i vissa områden kvarstår en hög efterfrågan – eller mellan åldersklasserna. Antalet barn i högstadieskoleålder ökar exempelvis något

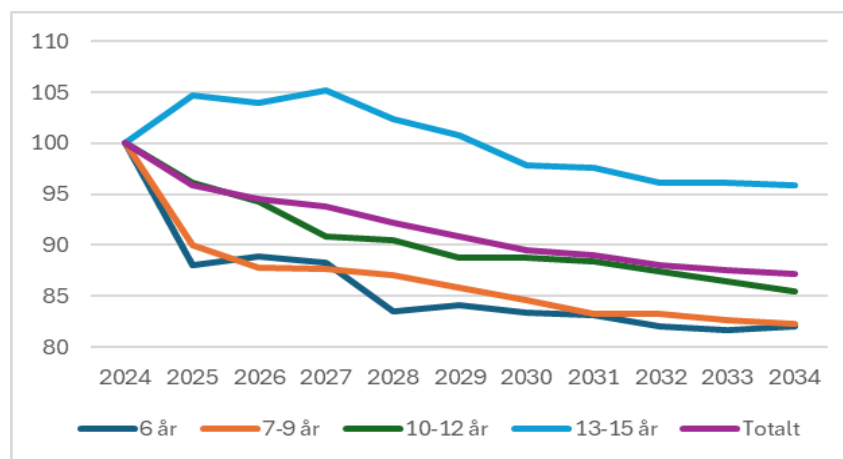
fram till 2027 för att sedan minska kraftigt när årskullarna med färre barn når högstadiet (se diagram nedan).

En strukturell anpassning av skolorganisation och lokalstruktur är nödvändig för att undvika både över- och underkapacitet. Samtidigt ökar andelen elever som behöver särskilt stöd, liksom antalet elever i anpassad grundskola. Under de kommande tio åren kommer dessutom flera av Huddinges grundskolor att kräva större underhåll och tillfälliga evakueringar. En viss överkapacitet kan därför nyttjas för att möta dessa behov. Strukturprogrammet är ledande för arbetet med att skapa en hållbar lokalstruktur. Strategin för att uppnå en långsiktigt hållbar lokalstruktur är i första hand att prioritera översyn av lokaler där lågt söktryck och stora behov av underhåll eller investering sammanfaller.

Riksdagen har eller kommer att besluta om flera omfattande skolreformer (nya läroplaner, nytt betygssystem, stödundervisning och nytt regelverk om hur mycket tid lärare ska lägga på olika arbetsuppgifter samt 10-årig grundskola) som ska genomföras med kort implementeringstid. SKR har flaggat för en betydande statlig underfinansiering.

Mot denna bakgrund behöver nämnden fokusera på både statliga reformer och strukturell anpassning till lägre barnkullar med större andel särskilda behov. Det innebär att möjligheten att omhänderta kommunala initiativ är begränsad.

Diagram 1. Utvecklingen per åldersgrupp respektive totala elevunderlaget (basår 2024)



Nämnden föreslås få en lönekomensation på 2 procent (inklusive externa utförare), vilket motsvarar 37,4 mnkr. Antalet 6–15-åringar prognosticeras minska, vilket medför en volymnedskrivning med 15 – 21 mnkr per år de kommande tre åren, vilket kommer att ställa krav på nämndens anpassningsförmåga. Totalt föreslås nämndens anslagsökning bli 1,1 procent.

Förslag till grundskolenämndens ekonomiska ram 2027 – 2029

Driftbudget, tkr	Budget 2026	Volym	Pensions-justering	Anslags-justering	Budget 2027	Förändr tkr	Förändr %
Grundskolenämnd	2 225 375	-11 955	-3 108	39 400	2 249 713	24 337	1,1%
	Budget 2027	Volym	Pensions-justering	Anslags-justering	Budget 2028	Förändr tkr	Förändr %
Grundskolenämnd	2 249 713	-16 310	0	0	2 233 403	-16 310	-0,7%
	Budget 2028	Volym	Pensions-justering	Anslags-justering	Budget 2029	Förändr tkr	Förändr %
Grundskolenämnd	2 233 403	-20 945	0	0	2 212 458	-20 945	-0,9%

## Gymnasie- och arbetsmarknadsnämnden

Gymnasie- och arbetsmarknadsnämnden ansvarar som hemkommun och huvudman för samtliga uppgifter enligt skolförfattningarna för gymnasieskolan, anpassad gymnasieskola, kommunal vuxenutbildning inklusive undervisning i svenska för invandrare och särskild utbildning för vuxna. Nämnden är huvudman för all myndighetsutövning inom ekonomiskt bistånd inklusive dödsboudredning, tillhandahållandet av kommunala arbetsmarknadsåtgärder, mottagandet av vissa nyanlända enligt anvisning från Migrationsverket samt handläggning av bostadsförturer av sociala och medicinska skäl.

Nämndens verksamheter påverkas av utvecklingen på arbetsmarknaden, förändringar i utbildningsbehov samt statliga reformer inom både utbildnings- och arbetsmarknadsområdet. Arbetslösheten i Huddinge har minskat men ligger fortsatt något högre än riket och länet samtidigt som långtidsarbetslösheten är fortsatt hög. Matchningsläget på arbetsmarknaden har försvagats genom färre lediga arbetstillfällen och ökad konkurrens om tillgängliga arbeten, vilket medför ett fortsatt behov av riktade arbetsmarknadsinsatser och individanpassat stöd

Gymnasieskolan står för merparten av nämndens kostnader och påverkas av utvecklingen inom den gemensamma gymnasieregionen. Antalet gymnasieungdomar förväntas ha nått sin topp under 2026 och förväntas därefter minska, vilket ökar konkurrensen om eleverna och ställer högre krav på strategisk dimensionering och ett attraktivt utbildningsutbud. Samtidigt bedöms överkapacitet inom gymnasieregionen och ökade kostnader för programpriser, lokaler och underhåll innebära ett fortsatt ekonomiskt tryck

Även vuxenutbildningen påverkas av förändringar på arbetsmarknaden och ett ökat behov av utbildningar inom bristyrken. Samtidigt kvarstår utmaningar med lågt söktryck till vissa yrkesutbildningar och behovet av att säkerställa att utbildningsutbudet motsvarar arbetsmarknadens behov.

Nämnden påverkas även av flera kommande reformer, bland annat aktivitetskravet inom ekonomiskt bistånd och reglering av lärares undervisningstid. Reformerna bedöms innebära ökade krav på uppföljning, arbetssätt och resursplanering samtidigt som den ekonomiska påverkan är osäker

En lönekomensation på 1,5 procent föreslås, motsvarande en ramökning på 6 mnkr. I lönekomensationen exkluderas verksamheten för gymnasieskolan. För att kompensera ökade kostnader för försörjningsstödet föreslås en anslagsökning på 0,7 mnkr. Nämnden föreslås inte erhålla ytterligare komensation för ökade programpriser. Bedömningen grundar sig på att nämnden under tidigare år inte fullt ut har nyttjat de ramökningar som tilldelats för att hantera kostnadsökningar kopplade till programpriserna. Därutöver föreslås att 7 mnkr av tidigare tilldelad ram om 7,5 mnkr avseende aktivitetsstödet återförs. Samtidigt kompenseras nämnden för den kommande reformen avseende reglering av lärares undervisningstid med 8 mnkr år 2027 och 16 mnkr år 2028.

Förslag till gymnasie- och arbetsmarknadsnämndens ekonomiska ram för 2027 – 2029

Driftbudget, tkr	Budget 2026	Volym	Pensions-justering	Anslags-justering	Budget 2027	Förändr tkr	Förändr %
Gymnasie- och arbetsmarknadsnämnd	857 714	5 000	-645	12 492	874 561	16 847	2,0%
	Budget 2027	Volym	Pensions-justering	Anslags-justering	Budget 2028	Förändr tkr	Förändr %
Gymnasie- och arbetsmarknadsnämnd	874 561	-1 279	0	7 534	880 816	6 255	0,7%
	Budget 2028	Volym	Pensions-justering	Anslags-justering	Budget 2029	Förändr tkr	Förändr %
Gymnasie- och arbetsmarknadsnämnd	880 816	-1 105	0	-264	879 447	-1 369	-0,2%

## Natur- och stadsmiljönämnden

Natur- och stadsmiljönämnden leder, samordnar och följer upp arbetet med utformning och framtagande av övergripande och strategiska mål och riktlinjer avseende natur- och vattenvårdsfrågor samt avfallshantering och kommunens ansvar som huvudman för kommunala renhållningsfrågor. Nämnden ansvarar även för förvaltning av kommunala anläggningar såsom gator, parker och gång- och cykelvägar och andra trafikanläggningar med tillhörande anordningar. Nämnden har även i uppdrag att förvalta kommunens naturreservat och biotopskyddsområden.

Under de senaste åren har omfattande förändringar genomförts för att förbättra kommunens fysiska miljö, och säkerställa en hållbar förvaltning av kommunens infrastruktur. Investeringar har gjorts i form av trivsel- och trygghetsskapande insatser, klimatanpassningsåtgärder och ökad digitalisering. Samtidigt har drift och underhåll effektiviserats genom förbättrade avtalsstrukturer och uppföljningssystem. Nämnden har satsat på biologisk mångfald, att skapa nya våtmarker och att rusta upp och skapa nya friluftsanläggningar i kommunens naturreservat.

Intresset för Huddinges natur är stort hos kommunens invånare och besökare. Behoven av tillgängliga och trivsamma naturreservat och fritidsanläggningar, hållbara, robusta och klimatanpassade lösningar, liksom trygga och trivsamma utemiljöer i den offentliga miljön är fortsatt stora.

Stora delar av nämndens verksamhet är bunden till drift och underhåll av befintliga anläggningar. Flera upphandlingar av driftentreprenader pågår och utfallet av dessa är osäkert. Nämndens budgetram ökar med 2,9 mnkr för prisökningar i nya avtal och indexuppräknings av befintliga avtal. Därtill finns sedan tidigare 2 mnkr avsatta i reserverade medel för tillkommande driftskostnader för nya parker och gator.

Förslag till natur- och stadsmiljönämndens ekonomiska ram för 2027 – 2029

Driftbudget, tkr	Budget 2026	Volym	Pensions-justering	Anslags-justering	Budget 2027	Förändr tkr	Förändr %
Natur- och stadsmiljönämnden	273 960	124	-58	5 400	279 426	5 466	2,0%
varav vinterunderhåll	60 416	0	0	1 800	62 216	1 800	3,0%
	Budget 2027	Volym	Pensions-justering	Anslags-justering	Budget 2028	Förändr tkr	Förändr %
Natur- och stadsmiljönämnden	279 426	65	0	-700	278 791	-635	-0,2%
varav vinterunderhåll	62 216	0	0	0	62 216	0	0,0%
	Budget 2028	Volym	Pensions-justering	Anslags-justering	Budget 2029	Förändr tkr	Förändr %
Natur- och stadsmiljönämnden	278 791	81	0	0	278 872	81	0,0%
varav vinterunderhåll	62 216	0	0	0	62 216	0	0,0%

## Bygglövs- och tillsynsnämnden

Bygglövs- och tillsynsnämnden ansvarar bland annat för prövning och tillsyn enligt plan- och bygglagen, miljöbalken, livsmedelslagen, alkohollagen, lagen om tobak och liknande produkter och lagen om tobaksfria nikotinprodukter.

Nämndens ansvarar också för den kommunala lantmäterimyndigheten, adress- och namnsättning, förvaltning av kommunens geodataplattform, kommunens

geodataförsörjning, GIS-samordning samt uppgifter enligt lagen om bostadsanpassningsbidrag,

55 procent av nämndens budget finansieras av kommunala medel och 45 procent av intäkter, varav taxeintäkter utgör den absolut största delen. De senaste årens lågkonjunktur, som särskilt har drabbat byggbranschen, har påverkat bygglovs- och tillsynsnämndens verksamhet. Hittills har nämnden lyckats anpassa kostnaderna till de minskade intäkterna.

Den 1 december 2025 genomfördes en stor förändring i plan- och bygglagen som innebär att nämnden har fått ställa om från förhandskontroll till efterhandskontroll när krav på bygglov och nybyggnadskartor togs bort. Nämnden fick inför 2026 en ramhöjning med 3,8 mnkr som kompensation för de förväntade lägre intäkterna som den nya lagstiftningen innebär och utfallet följs under året.

Våren 2024 gav regeringen en särskild utredare i uppdrag att göra en översyn av lantmäterimyndigheternas organisering i syfte att förbättra förutsättningarna för både den statliga och de kommunala lantmäterimyndigheterna att bedriva en effektiv, enhetlig och rättssäker fastighetsbildning i hela landet. Uppdraget har utmynnat i ett betänkande. Om förslagen går igenom kommer det få omfattande påverkan på Huddinges kommunala lantmäterimyndighets uppdrag och ekonomiska förutsättningar.

Bygglovs- och tillsynsnämndens budgetram höjs med 0,6 mnkr motsvarande en löneökning på 1,5 procent. Beloppet är baserat på att även taxorna kan justeras.

Förslag till bygglovs- och tillsynsnämndens ekonomiska ram för 2027 – 2029

Driftbudget, tkr	Budget 2026	Volym	Pensions-justering	Anslags-justering	Budget 2027	Förändr tkr	Förändr %
Bygglovs- och tillsynsnämnden	69 058	200	-162	100	69 195	138	0,2%
	Budget 2027	Volym	Pensions-justering	Anslags-justering	Budget 2028	Förändr tkr	Förändr %
Bygglovs- och tillsynsnämnden	69 195	104	0	0	69 299	104	0,2%
	Budget 2028	Volym	Pensions-justering	Anslags-justering	Budget 2029	Förändr tkr	Förändr %
Bygglovs- och tillsynsnämnden	69 299	131	0	0	69 430	131	0,2%

## Vård- och omsorgsnämnden

Vård- och omsorgsnämnden riktar sig till äldre personer samt till personer med funktionsnedsättning såsom autism, autismsliknande tillstånd, fysiska och/eller intellektuella funktionsnedsättningar och deras anhöriga. Nämnden erbjuder olika former av stöd, service, vård och omsorg för att nämndens målgrupper ska kunna

leva ett så självständigt och bra liv som möjligt och ansvarar för hela processen från uppsökande arbete, utredningar av behov, till beslut, utförande, uppföljning och utveckling av insatser. Vård- och omsorgsnämnden styrs främst av socialtjänstlagen (SoL), lagen om stöd och service till vissa funktionshindrade (LSS) samt hälso- och sjukvårdslagen (HSL).

Behovsbilden inom äldreomsorgen och funktionshinderområdet är under förändring. Den demografiska utvecklingen med en större andel äldre innebär förutom ökade volymer också att fler personer kommer leva med demenssjukdom. Parallellt ökar antalet personer inom hemtjänsten med komplexa och sammansatta behov, bland annat i kombinationer av psykisk ohälsa, funktionsnedsättning, NPF-diagnoser och ibland missbruk. Volymer i verksamheten har dock inte ökat nämnvärt. Antalet brukare inom särskilda boenden liksom antalet brukare inom hemtjänsten ligger det första halvåret 2026 i nivå eller lägre jämfört med 2025 medan antalet timmar per brukare inom hemtjänsten har en svagt uppåtgående trend med i genomsnitt en timma per brukare. Inom funktionshinderområdet ses liknande mönster gällande samsjuklighet och social problematik. Dessa förändringar ställer ökade krav på förebyggande insatser, mer omfattande utredningar och ökad samordning mellan olika aktörer för att hitta individanpassade lösningar som svarar mot de växande och alltmer komplexa behoven.

Inom nämnden står äldreomsorgen för knappt 53 procent av kostnaderna och funktionsstöd för drygt 46 procent. Nämnden har sammantaget haft ekonomiskt underskott under flera år och har därför arbetat med strukturella förändringar, framförallt inom hemtjänsten. Fullmäktige har beslutat om att upphäva lagen om valfrihet (LOV) inom hemtjänsten och att från januari 2027 införa en ny modell baserad på lagen om offentlig upphandling (LOU).

Nämnden föreslås få en kompensation på 4 mnkr avseende ökade hyreskostnader inom särskilt boende, samtidigt föreslås även flytt av 2,5 mnkr från nämndens ram till kommunstyrelsen avseende kostnader för bostadsrätter. Nämnden föreslås vidare få en lönekompensation på 19,5 mnkr, motsvarande två procent inklusive externa utförare. Sammantaget föreslås nämndens anslag öka med 3,6 procent 2027.

#### Förslag till vård- och omsorgsnämndens ekonomiska ram för 2027 – 2029

Driftbudget, tkr	Budget 2026	Volym	Pensions-justering	Anslags-justering	Budget 2027	Förändr tkr	Förändr %
Äldreomsorg	1 028 664	20 573	-956	14 740	1 063 022	34 357	3,3%

Funktionshinder	530 159	15 037	-612	6 700	551 284	21 125	4,0%
Vård- och omsorgsnämnd	1 558 823	35 610	-1 568	21 440	1 614 305	55 482	3,6%
	<b>Budget 2027</b>	<b>Volym</b>	<b>Pensions-justering</b>	<b>Anslags-justering</b>	<b>Budget 2028</b>	<b>Förändr tkr</b>	<b>Förändr %</b>
Vård- och omsorgsnämnd	1 614 305	16 566	0	-3 500	1 627 371	13 066	0,8%
	<b>Budget 2028</b>	<b>Volym</b>	<b>Pensions-justering</b>	<b>Anslags-justering</b>	<b>Budget 2029</b>	<b>Förändr tkr</b>	<b>Förändr %</b>
Vård- och omsorgsnämnd	1 627 371	22 562	0	0	1 649 934	22 562	1,4%

## Kultur- och fritidsnämnden

Kultur- och fritidsnämnden ansvarar för verksamheterna bibliotek och konst, idrott och anläggning, ungdoms- samt kulturfrågor. Nämnden ansvarar för driften av anläggningar och lokaler inom verksamheterna. I nämndens ansvarsområde ingår även att främja folkhälsa för kommunens invånare och samordna kommunens insatser inom området. Nämnden ansvarar för att utveckla samverkan med det lokala föreningslivet, att samverka med och ge bidrag till verksamhetsanknutna föreningar och studieförbund och att besluta om stipendier och priser samt att samordna kommunens arbete med ungdomspolitik och stödja utvecklingen av ungdomsdemokratien.

Nämndens budgetram har ökat de senaste åren och den största delen av ökningen förklaras av högre lokalkostnader där merparten utgörs av hyreshöjningar. Lokal- och anläggningsbestånd är stort och hälften av nämndens budget består av lokalkostnader, vilket kommer att öka ytterligare när det nya huvudbiblioteket och nya Huddingehallen tas i drift.

Budgetramen har också ökat till följd av olika ambitionshöjningar. Bland de mer omfattande satsningarna finns en utvecklad kulturskola, öppnandet av nya fritidsgårdar och ny fritidsverksamhet för 10-12 åringar, samt etableringen av Fritidsbanken. Utöver detta har nämnden genomfört satsningar på stöd till föreningslivet för spontanidrott och förstärkt de offentliga kulturprogrammen.

Kultur- och fritidsnämnden tillhandahåller främst kollektiva tjänster och är därför mindre påverkad av befolkningsutvecklingen. I takt med ambitionshöjningarna har nämndens besöks- och deltagarvolym ökat inom alla verksamhetsområden, såväl besökare till bibliotek och fritidsgårdar som elever i kulturskolan och deltagartillfällen i idrottsföreningar.

Nämnden föreslås få en lönekomensation på 2 mnkr, motsvarande 1,5 procent. Utöver det kompenseras nämnden med totalt 3,4 mnkr för ökade lokal och

anläggningskostnader som främst avser kulturskolan i Vårby och flytten av Kultopia.

Inom ramen för uppdrag i Lokalresursplan 2024 att se över huvudmannaskap för idrottshallar har det även identifierats goda möjligheter att skapa utrymme för utökad föreningsidrott i kommunens inhyrda idrottshallar. Utredningen är inte helt färdigställd, konsekvenserna är inte beaktade i detta inriktningsärende utan får hanteras i senare budgetprocess.

#### Förslag till kultur- och fritidsnämndens driftbudget 2027 – 2029

Driftbudget, tkr	Budget 2026	Volym	Pensions-justering	Anslags-justering	Budget 2027	Förändr tkr	Förändr %
Kultur- och fritidsnämnden	325 992	489	-236	5 500	331 745	5 753	1,8%
	Budget 2027	Volym	Pensions-justering	Anslags-justering	Budget 2028	Förändr tkr	Förändr %
Kultur- och fritidsnämnden	331 745	256	0	0	332 001	256	0,1%
	Budget 2028	Volym	Pensions-justering	Anslags-justering	Budget 2029	Förändr tkr	Förändr %
Kultur- och fritidsnämnden	332 001	321	0	0	332 322	321	0,1%

#### Socialnämnden

Socialnämndens uppdrag är att öka enskildas och familjers förutsättningar att leva under så bra levnadsvillkor som möjligt samt att stärka individer till att leva ett självständigt liv. Verksamheten omfattar hela processen från tidiga förebyggande insatser till utredningar, biståndsbedömning, utförande och uppföljning av insatser. Merparten av insatserna utförs inom egen regi men viss verksamhet bedrivs även av externa utförare. Nämnden ansvarar också för samordning av kommunens preventionsarbete, som bedrivs i nära samverkan med övriga berörda förvaltningar, där målet är att nå människor tidigt innan deras problem blir för omfattande.

Arbetet med att ge stöd och skydd till barn och unga utgör den största delen av nämndens verksamhet (60 % utifrån budget 2026) följt av stöd till vuxna med psykisk funktionsnedsättning (18 % utifrån budget) och vuxna individer med beroendeproblematik (15% utifrån budget).

Inom nämnden pågår ett omställningsarbete för att möta kraven i den nya socialtjänstlagen där individer och familjer erbjuds en mer lättillgänglig och kunskapsbaserad socialtjänst. Målet är att fler ska nås tidigt, med ett större utbud av insatser utan individuell behovsprövning, vilket på sikt förväntas leda till minskade kostnader för myndighetshandläggning.

Nämnden föreslås få en lönekomensation på 1,5 procent, vilket motsvarar 4,2 mnkr. Därutöver finns 10 mnkr i reserverade medel för volymförändringar i nämndens verksamhet, där särskilda medel är avsatta för ökade volymer inom socialpsykiatri.

Sammantaget föreslås socialnämndens ram öka med 0,9 procent 2027.

Förslag till ekonomisk ram för socialnämnden 2027 – 2029

Driftbudget, tkr	Budget 2026	Volym	Pensions-justering	Anslags-justering	Budget 2027	Förändr tkr	Förändr %
Socialnämnd	521 984	2 091	-548	3 200	526 727	4 743	0,9%
	Budget 2027	Volym	Pensions-justering	Anslags-justering	Budget 2028	Förändr tkr	Förändr %
Socialnämnd	526 727	1 095	0	0	527 821	1 095	0,2%
	Budget 2028	Volym	Pensions-justering	Anslags-justering	Budget 2029	Förändr tkr	Förändr %
Socialnämnd	527 821	1 374	0	0	529 195	1 374	0,3%

## Reserverade medel

Reserverade medel är driftsmedel som är öronmärkta för ett visst ändamål, men som inte fördelats till en viss nämnd, utan ligger under centrala medel.

De stora investeringarna i nytt kommunhus och nytt huvudbibliotek, idrottshall och simhall samt Solfagraskolan innebär väsentligt högre hyreskostnader framöver. Därutöver tillkommer stora underhållsbehov och behov av anpassningar av lokaler som också medför hyresjusteringar. För detta reserveras medel i posten tillkommande lokaler.

Totalt finns 89 mnkr i reserverade medel för konjunktur/volymer/oförutsett 2027. Det motsvarar drygt en procent av intäkterna.

Reserverade medel för reservkraft/ beredskapspott föreslås höjas med 1 mnkr per år 2027 och 2028. Se mer under avsnittet Beredskap för kris och krig. Som en följd av förvaltningens kommande förslag till Handslag för Vårby gård<sup>2</sup>, avsätts 1 mnkr per år 2027 och 2028.

Kommunens omställningsarbete och omorganisering till en förvaltning förväntas på sikt medföra effektiviseringar. I reserverade medel läggs därför 5 mnkr 2028 och 10 mnkr 2029 i minskade kostnader som ännu inte kan fördelas på verksamheterna. Effektiviseringsvinsterna förväntas fortsätta öka efter planperioden.

<sup>2</sup> Ärende på KS 17 juni 2026, "Återrapportering av uppdrag i mål och budget 2025 2027 om att ta fram en handlingsplan för Vårby gårds utveckling" Dnr KS-2026/505

Tabell 1. Förslag till reserverade medel (mnkr)

(mnkr)	2026	2027	2028	2029
Reserverade medel	-156,8	-336,6	-652,0	-899,8
-varav för tillkommande lokaler	-105,2	-212,1	-332,1	-452,1
-varav för konjunktur/volymer/oförutsett	-20,0	-89,0	-290,2	-431,5
-varav volymer/oförutsett socialnämnden	-10,0	-10,0	-10,0	-10,0
-varav för digitaliseringspott	-5,0	-4,0	-4,0	-4,0
-varav för IT-drift	0,0	-12,1	-9,2	-3,2
-varav för reservkraft/beredskapspott	-2,0	-4,0	-6,0	-5,0
-varav för Handslag för Vårby gård	0,0	-1,0	-1,0	0,0
- varav för Mobil naturskola	-0,7	-1,5	-2,1	-2,1
- varav för Effektivisering en förvaltning	0,0	0,0	5,0	10,0
- varav för Boendestöd	-1,0	-1,0	-0,5	0,0
-varav för tillkommande anläggningar NSN	-2,0	-2,0	-2,0	-2,0

## Kommunkoncern

Med kommunkoncern menas kommunen samt de bolag och förbund där kommunen, ensamt eller med flera andra offentliga aktörer. Ekonomiska förutsättningar i inriktningsärendet baseras på budget för 2026, ägardirektiv, uppdaterade prognoser under 2026 och till del bolagens affärsplaner avseende 2026.

### Resultat

Kommunkoncernens resultat föreslås budgeteras för att 2027 uppgå till 438 mnkr, varav kommunen står för 342 mnkr, motsvarande 3 procent av skatter och bidrag. Även för perioden 2028-2031 planeras kommunens resultat till 3 procent. Nivån är högre än de 2 procent som bestäms av det finansiella målet. Då de kommunala bolagen prognostiserar förhållandevis låga resultat behöver kommunens resultat höjas för att nå upp till det kassaflöde som kommande års stora investeringar kräver. Historiskt sett är 3,0 procent inte iögonfallande, då de senaste fem årens genomsnitt uppgår till 4,8 procent, även om det påverkats av en förhöjd nivå av statliga bidrag under pandemiåren. Anledningen till det högre resultatet är behovet att hålla nere skuldtillväxten. Resultatet föreslås uppnås bland annat genom att reserverade medel för tillkommande lokaler minskas under budgetperioden.

Fastighetsbolagens resultatprognoser visar förvisso en uppåtgående trend, men en försvarande faktor är att bolagen generellt visar förhållandevis låga resultatprognoser över tid. Högre räntekostnader och andra effekter av de senaste årens inflation skapar utmaningar. Detta till trots ligger prognosticerade resultat i

fastighetsbolagen över noll, medan energikoncernen totalt sett prognostiserar underskott. Höga kostnader för bränsle utmanar, tillsammans med generellt ökande vintertemperaturer. Givet behovet av att finansiera kommande investeringar är goda ekonomiska resultat av stor vikt.

**Tabell 2. Budgeterat resultat för kommunkoncernen**

Resultatprognos, efter finansnetto* (mnkr)	Prognos 2027	Prognos 2028	Prognos 2029
Kommunen (inkl. exploatering och gatukostnadsersättning)	342	381	440
Huddinge Samhällsfastigheter AB	43	36	11
Huge Bostäder AB	45	31	1
Södertörns Energi AB**	8	6	-22
varav Söderenergi AB*	15	15	15
SRV återvinning AB*	1	3	3
Södertörns brandförsvarsförbund*	-1	0	0
<b>Summa resultat efter finansnetto</b>	<b>438</b>	<b>456</b>	<b>433</b>

\*Enligt ägarandel, \*\*Enligt ägarandel, inkl. Södertörns Fjärrvärme AB

## Investeringar

Investeringsutrymmet sätts av de finansiella målen: resultatmål, skuldkvot på 130 procent och självfinansieringsmål på 80 procent för skattefinansierade verksamheter och 30 procent för affärsdrivna bolag. Det ekonomiska resultatet påverkar koncernens lånebehov/skuldkvot samt självfinansieringsgraden. De ekonomiska resultaten för kommunen och framför allt bolagen har försvagats sedan pandemiåren som präglades av höga statsbidrag, låga räntor och relativt låga investeringsnivåer.

Den kommande planeringsperioden präglas av en mycket hög investeringsnivå, särskilt i bolagen. Stora investeringar planeras i såväl Huge Bostäder AB, avseende upprustning av kommunala bostadsbeståndet respektive nyproduktion, som i Huddinge Samhällsfastigheter AB beträffande främst nyproduktion av bland annat kommunhus, huvudbibliotek och nya Huddingehallen.

Planerade investeringar överstiger nu kommunkoncernens tillgängliga investeringsutrymme. Effekten av detta blir att låneskulden ökar och självfinansieringsgraden minskar. Det senare blir särskilt påtagligt för fastighetsbolagen Huge Bostäder AB och Huddinge Samhällsfastigheter AB. Bedömningen är dock att bostadsinvesteringarna bör bromsas med försiktighet, dels med hänsyn till dess betydelse för att upprätthålla marknadsvärdet, dels för att Huge Bostäders investeringsnivå kommer att minska när reinvesteringarna är

genomförda. Dock föreslås att Huges efterfrågade investeringsram sänks med 11 procent genom att motsvarande volym senareläggs till efter planeringsperioden. Detta för att säkra låneutrymme för koncernens övriga behov av investeringar. Mot denna bakgrund föreslås att självfinansieringsgraden för affärsdrivna bolag tillåts vara 27 procent under 2027, för att sedan öka under senare delen av budgetperioden.

Huddinge Samhällsfastigheters efterfrågade investeringsram sänks på motsvarande sätt med 20 procent, där merparten av senareläggningen bedöms falla ut till följd av naturligt förekommande förseningar. För skattefinansierad verksamhet beräknas självfinansieringsgraden uppgå till 85 procent under 2027, för att sedan sjunka under de två efterföljande åren, och återgå till 80 procent under 2031. För den kommande tioårsperioden ses ett genomsnittligt nyckeltal på 99 procent.

Det finansiella målet för självfinansieringsgrad i den affärsdrivna verksamheten är satt till 30 procent. Budgetallokering för Huga Bostäder AB i enlighet med nuvarande plan indikerar en lägsta nivå på självfinansieringsgraden under perioden på 27 procent och kräver därmed ett avsteg från det finansiella målet. Prognosen pekar på att nyckeltalet når 32 procent 2029, och 48 procent 2031. För den kommande tioårsperioden ses ett genomsnittligt nyckeltal på 53 procent.

Kommunens nettoinvesteringar uppgår till ca 1,8 mdkr för kommande femårsperiod. Ramarna för nämnderna och samhällsbyggnadsprojekten har genom prioriteringar anpassats till det begränsade investeringsutrymmet.

Kommunstyrelsens investeringsreserv har höjts från 10 mnkr 2026 till 20 mnkr 2027, 30 mnkr 2028-2029 och därefter 20 mnkr per år. Orsakerna till höjningen är osäkra behov kring civil beredskap, IT investeringar och andra investeringsbehov kopplat till det nya biblioteket och kommunhuset.

De delägda bolagen har en relativt likformig investeringstakt varje år och dessa prognoser bygger i stor utsträckning på antaganden att denna likformighet kvarstår. I tabellen nedan redovisas summerat preliminära investeringsramar för perioden 2027–2031.

Investeringsplan (prognos, mnkr)	2027	2028	2029	2030	2031	Summa
Nämndernas investeringar	162	176	238	146	152	875
Samhällsbyggnadsinvesteringar	189	250	152	200	173	964
<b>Summa investeringar kommunen</b>	<b>351</b>	<b>426</b>	<b>390</b>	<b>346</b>	<b>325</b>	<b>1 839</b>
Huga Bostäder AB	763	759	697	489	414	3 122
Huddinge Samhällsfastigheter AB	1 412	1 311	867	594	611	4 794

Delägda bolag samlad prognos*	226	188	178	190	180	962
<b>Summa investeringar</b>	<b>2 751</b>	<b>2 685</b>	<b>2 133</b>	<b>1 619</b>	<b>1 530</b>	<b>10 718</b>

\*Enligt ägarandel

Sammantaget är investeringsbehovet för 2027 beräknat till 2 751 mnkr, varav 351 mnkr för kommunen, 763 mnkr för Huga Bostäder och 1 412 mnkr för Huddinge Samhällsfastigheter. Huddinge Samhällsfastigheters prognoser för 2027 har ökat jämfört med mål och budget 2026. Ökningen kopplas i huvudsak till förnyade genomförandebeslut avseende nytt kommunhus och huvudbibliotek samt sim- och idrottshall, där ytterligare investeringsmedel tilldelats. Den totala ramen har däremot reducerats för att möta koncernens krav på självfinansieringsgrad och skuldsättning. Ramen för Huddinge Samhällsfastigheter innehåller också ett utrymme för lokalprojekt där beslut om projektstarter och budget ska fattas av kommunen för de enskilda projekten innan dessa ska starta. De delägda bolagens investeringar summerar till 226 mnkr för 2027. Energibolagens investeringar avser till övervägande del värmeledningar och utveckling av produktionsanläggningarna. Södertörns brandförsvarsförbund investerar löpande i utbyten av fordon och övrig släckutrustning. SRV återvinning AB driver införandet av fastighetsnära insamling, som påverkar behoven av investeringar i både uppsamlingskärl och fordon.

### Huddinge Samhällsfastigheter AB

De senaste årens avkastning har varit negativ för bolaget, och under perioden 2020 – 2025 var resultatet i genomsnitt minus 16 mnkr per år. För 2027 prognostiseras däremot ett överskott på 43 mnkr. Implementering av den nya hyresmodellen skjuts fram från den 1 januari 2027 till den 1 januari 2028, mot bakgrund av behovet av mer ingående analyser av de ekonomiska konsekvenserna av ett införande. Då nuvarande hyresvillkor förfaller vid utgången av 2026 förhandlas en hyresnivå fram enskilt för 2027.

Prognoserna för Huddinge Samhällsfastigheter AB bygger på kommunens analys av framtida lokalbehov. Under den kommande femårsperioden planerar bolaget för genomföranden av bland annat kommunhus, nya Huddingehallen och de nya grundskolorna Solfagraskolan och Vårbackaskolan. Av 4,8 miljarder kronor i planerade investeringar under de kommande fem åren beräknas cirka 2,5 miljarder kronor användas till redan beslutade projekt. 0,8 miljarder avser kommande nybyggnadsprojekt. Den resterande delen som omfattar cirka 1,4 miljarder kronor avser i huvudsak underhållsåtgärder och energieffektivisering. Den höga investeringstakten innebär att bolagets skuld förväntas öka med nära 4 miljarder

kronor fram till 2031. Räntekostnaders andel av totala intäkter utgör då 26 procent, att jämföra med 17 procent för 2026. Ökningen innebär en större känslighet för fluktuationer i räntemarknaden.

Bolaget har haft en låg upparbetningsgrad av investeringsramen under de senaste två åren (51 respektive 56 procent), vilket berott dels på framskjutna projektstarter, dels på att projekt har färdigställts under budgeterad nivå. Den tidigare låga upparbetningsgraden bidrar positivt till kassaflödet under budgetperioden och det är inte uteslutet att fler investeringar kan genomföras med positiv marginal mot budget.

### Huge Bostäder AB

Huge Bostäder AB äger och förvaltar ett bostadsbestånd på nära 8 000 hyresrätter och 1 200 lokaler. Bolaget ska, som ett allmännyttigt bostadsföretag, företräda Huddinge kommun på bostadsmarknaden. Genom sin verksamhet ska Huge Bostäder AB bidra till att kommunen är ett tryggt och attraktivt alternativ för boende.

Under de gångna fyra åren har bolaget lagt stort fokus på upprustning i form av bland annat stambyten med tillhörande kök- och badrumsrenoveringar. Drygt fem tusen av bolagets hyresrätter ska genomgå stambyte och arbetet förväntas fortgå ett par år efter 2030. Under budgetperioden planeras nyproduktion av projektet Ängsgården 1, ett så kallat Kombohus i Vårby. Upprustning och nyanläggning av parkeringsgarage planeras, delvis kopplat till, och till förmån för kommunhusprojektet.

Den höga investeringstakten medför bland annat högre finansiella kostnader och avskrivningar. Till 2031 förväntas avskrivningarnas andel av intäkter öka med 1 procentenhet till 20 procent, samtidigt som finansiella kostnaderna ökar med åtta procentenheter till 24 procent.

Huge Bostäder AB planerar, likt Huddinge Samhällsfastigheter AB, för omfattande investeringar under de kommande åren, med ett pressat investeringsutrymme som följd. Tillgängligt investeringsutrymme är starkt beroende av att verksamheterna levererar goda kassaflöden. Huge Bostäders har under senare år uppvisat lägre resultat än tidigare. Inflation och höjda räntor är den huvudsakliga orsaken till resultatbortfallen. Ökande skuld innebär också ökad räntekänslighet och större löpande resultatpåverkan. Lägre resultat har i sin tur en negativ effekt på tillgängligt investeringsutrymme.

Under 2027 förväntas bolagets skuld öka med 700 mnkr. Under budgetperioden 2027–2031 förväntas ökningstakten succesivt minska till nivåer strax över 330 mnkr per år i genomsnitt.

Huge har tidigare haft en relativt låg upparbetsgrad, det vill säga använt en relativt begränsad andel av investeringsramen. Bolaget har nu en projektorganisation för att genomföra underhållsarbete i merparten av sina lägenheter. Detta har medfört att upparbetningsgraden blivit avsevärt högre än tidigare. År 2025 använde Huge Bostäder nära 99 procent av sin investeringsram och prognosen för 2026 och 2027 ligger på samma nivå.

Det genomsnittliga värdeåret för Huges fastighetsbestånd är 1970, vilket är tio år äldre än genomsnittet för Storstockholm. 84 procent av Huges fastigheter har ett värdeår som är 48 år eller äldre och VA-stammarna beräknas ha en teknisk livslängd på 40 år. Det finns således ett stort upprustningsbehov i fastighetsbeståndet. Detta är centralt för att upprätthålla bostadsbeståndets marknadsvärde. Under de senaste fem åren har bolaget investerat 3,8 miljarder kronor i fastigheterna, samtidigt som marknadsvärdet ökat med 4,7 miljarder kronor. Tillsammans med marknadsutvecklingen har alltså investeringarna genererat ett mervärde på nära 1 miljard kronor (drygt 25 procent). Givet att fastigheterna är ålderstigna och investeringarna ger ökat marknadsvärde är det viktigt att fortsätta hålla uppe takten i bolagets reinvesteringar. Även framtida resultat och kassaflöden kommer enligt bolagets analyser påverkas positivt av att beståndet underhålls.

## **Ägardirektiv**

Kommunen har delegerat ansvaret för flera centrala angelägenheter till kommunala bolag, vilka även står för en avgörande del av kommunens ekonomi. Det är därför viktigt att anlägga ett koncernperspektiv och inte bara ett kommunperspektiv.

Inriktningsärendet innehåller ägardirektiv för Huge Bostäder AB och Huddinge Samhällsfastigheter AB (se bilaga 3 och 4). Ägardirektiven innehåller bland annat bolagens finansiella mål och uppdrag.

## **Huddinge Samhällsfastigheter AB**

Huddinge Samhällsfastigheter AB ska äga, utveckla och förvalta sitt innehav av fastigheter för kommunala verksamheter på ett effektivt och serviceinriktat sätt för

att tillgodose kommunens behov av lokaler, såsom skolor, förskolor och andra verksamhetslokaler. Lokalerna ska utformas för att kunna nyttjas effektivt, vara tillgängliga och hållbara.

År 2026 är sedan tidigare undantaget från resultatkravet på 2,5 procent i bolagets ägardirektiv. Resultatkravet återläggs för verksamhetsåret 2027, dock med föreslaget tillägg att resultatet för Flottsbro inte ska ingå i beräkningsbasen. För 2027 förhandlas en hyresnivå ram som möjliggör ett resultat enligt det ställda kravet.

Implementering av den nya hyresmodellen skjuts fram från den 1 januari 2027 till den 1 januari 2028, mot bakgrund av behovet av mer ingående analyser av de ekonomiska konsekvenserna av ett införande.

Ägardirektivets andra finansiella mål är att bolaget ska ha en soliditet på lägst 10 procent. Per årsskiftet 2025 uppgår bolagets soliditet till drygt 30 procent, men förväntas sjunka med runt tio procentenheter när de stora nyinvesteringarna bland annat kommunhus och simhall/multisportshall är genomförda. Bolaget förväntas dock med god marginal hålla sig över kravet på en soliditet på lägst 10 procent.

### Huge Bostäder AB

Bolaget ska, som ett allmännyttigt bostadsföretag, företräda Huddinge kommun på bostadsmarknaden. Genom sin verksamhet ska Huge Bostäder AB bidra till att kommunen är ett tryggt och attraktivt alternativ för boende.

Bolaget har enligt ägardirektivet tre finansiella mål (justerad soliditet<sup>3</sup> på minst 50 procent, direktavkastning på minst 3,5 procent och totalavkastning i paritet med jämförbara aktörer på marknaden). Den justerade soliditeten var 49 procent år 2025. Under 2026 förväntas soliditeten sjunka till 46 procent till följd av den höga reinvesteringstakten, för att sedan åter nå 50 procent 2032. Direktavkastningen förväntas ligga på strax över tre procent under 2027 – 2029.

### SRV återvinning AB

Ägardirektiven för SRV återvinning AB är under revidering av bolagets ägarkommuner. Arbetet förväntas pågå under hela 2026 och hanteras utanför budgetprocessen.

---

<sup>3</sup> Definierad som justerat eget kapital + övertvärde på tillgångar exkl. latent skatt) dividerat med marknadsvärdet

## Övriga bolag och förbund

För övriga bolag och förbund planeras inga revideringar i samband med beslut om Mål och budget 2027-2029,

## Låneskuldsutveckling

Sammantaget för kommunkoncernen beräknas investeringar under kommande treårsperiod till 7 569 mnkr, där bolagskoncernen står för 6 401 mnkr, motsvarande strax över 84 procent. Merparten av investeringarna sker i fastighetsbolagen. För att finansiera investeringarna krävs ytterligare upplåning om cirka 4 200 mnkr under kommande treårsperiod, givet att verksamheterna inte genererar likviditet utöver prognos. Skillnaden mellan investeringsnivå och ytterligare lån finansieras löpande av kommunens och bolagens kassaflöden. Med ökad upplåning inräknat förväntas kommunens samlade externa skuld uppgå till drygt 12 000 mnkr vid utgången av 2031. Nivån motsvarar cirka 132 procent av skatter och bidrag vilket placerar kommunen över skuldtaket på 130 procent av skatter och bidrag. Åren efter budgetperioden förväntas dock skuldkvoten sjunka tillbaka.

Kommunens investeringar finansieras fullt ut av det egna kassaflödet under de kommande åren. Självfinansieringsgraden beräknas här som ett 5-årsnitt för att minimera påverkan av enskilda extraordinära år. I de kommunägda fastighetsbolagen är investeringstakten de kommande åren hög till följd av planering av bland annat ny- och ombyggnad och underhåll av fastigheter. I ett expansivt skede påverkas självfinansieringsgraden ofta negativt vilket också syns i prognosen.

*Prognos för självfinansieringsgrad, 5-årsnitt bakåt*

Självfinansieringsgrad	2027	2028	2029	2030	2031
Skattefinansierad verksamhet	85%	74%	71%	73%	80%
Affärsdriven verksamhet	28%	29%	32%	40%	48%

Fastställda målnivåer till och med år 2029 avseende självfinansieringsgraden är 80 procent för skattefinansierad verksamhet och 30 procent för affärsdriven verksamhet. Som ovan nämndes föreslås ett tillfälligt avsteg från målet om självfinansieringsgraden för den affärsdrivna verksamheten (Huge Bostäder och energibolagen).

## Borgensavgifter

All utlåning från kommunen till de kommunala bolagen ska ske på marknadsmässiga villkor. Priset för bolagen att ta upp lån på egna meriter

överstiger det pris kommunen betalar (på grund av kommunens högre kreditvärdighet). För att täcka skillnaden debiteras borgensavgift mellan kommunen och bolagen då kommunala lån finansieras av bolagen. Borgensavgiftens syfte är att skapa marknadsmässiga villkor för bolagen som låntagare. Borgensavgiftens storlek bestäms av bolagets finansiella styrka. Borgensavgifterna revideras årligen och kommunen samarbetar med Söderberg & Partners i syfte att ta fram relevanta nivåer.

Föreslagna borgensavgifter 2027:

Borgensavgifter	2027
Huge Bostäder AB	0,46%
Huddinge Samhällsfastigheter AB	0,54%
Södertörns Energi AB	0,52%
Söderenergi AB	0,71%
Brf Grantorp	0,65%
Brf Kullen	0,49%

## Kommunens finansiella mål

Indikatorer	2027	2028	2029	Målvärde 2030
Resultat exkl exploatering (%)	3,3	3,0	3,0	≥ 2
Skuldkvot (%)	119%	130%	132%	≤130
Självfinansieringsgrad, skattefinansierad verksamhet (%)	85%	74%	71%	≥100
Självfinansieringsgrad, affärsdriven verksamhet (%)	27%	28%	33%	≥40

Omfattande investeringar under planeringsperioden belastar kommunens skuldutveckling och enligt nuvarande bedömning pressas skuldkvoten över 130 procent, givet att ytterligare likviditet inte kan tillskapas. I syfte att hålla skuldutvecklingen inom det finansiella målet krävs en inventering av de fastigheter där en avyttring kan bli aktuell. Erforderlig tillkommande likviditet för att upprätthålla de ramar som sätts av de finansiella målen uppgår till 150-250 mnkr. En möjlighet är att avyttra delar av de tillgångar koncernen inte anser sig ha behov av att behålla. För detta behöver ett avyttringsbara fastigheter identifieras. Inventeringen färdigställs inför beslut om Mål och budget 2028-2030.

*Låne- och borgensramar 2027–2029*

Låne- och borgensramar (mnkr)	2027	2028	2029
<b>Bolag/förbund</b>			
Huge Bostäder AB	7 900,0	8 500,0	8 900,0
Huddinge Samhällsfastigheter AB	6 900,0	7 900,0	8 600,0
Södertörns Energi AB	700,0	700,0	700,0
Södertörns Fjärrvärme AB	250,0	250,0	250,0
Söderenergi AB	1 100,0	1 100,0	1 150,0
Summa låneramar	16 850,0	18 450,0	19 600,0
<b>Borgensåtaganden (mnkr)</b>	<b>2027</b>	<b>2028</b>	<b>2029</b>
<b>Bolag/förbund</b>			
Södertörns Fjärrvärme AB	43,5	43,5	43,5
SRV återvinning AB	78,0	78,0	78,0
Syvab*	98,7	0,0	0,0
Södertörns Brandförsvarsförbund	39,0	39,0	39,0
Brf Grantorp	73,0	71,0	69,0
Brf Kullen	110,0	108,0	106,0
Borgensåtaganden	442,2	339,5	335,5
<b>Summa låneramar och borgen</b>	<b>17 292,2</b>	<b>18 789,5</b>	<b>19 935,5</b>

\*Stockholm Vattens AB borgensåtagande upphör efter 2027

## Förslag till driftbudget

(mnkr)	2026	2027	2028	2029
Kommunstyrelsen	-898,1	-904,3	-887,1	-878,6
Förskolenämnden	-940,8	-954,4	-953,3	-951,1
Grundskolenämnden	-2 225,4	-2 249,7	-2 233,4	-2 212,5
Gymnasie- och arbetsmarknadsnämnden	-857,7	-874,6	-880,8	-879,4
Socialnämnden	-522,0	-526,7	-527,8	-529,2
Vård- och omsorgsnämnden	-1 558,8	-1 614,3	-1 627,4	-1 649,9
Kultur- och fritidsnämnden	-326,0	-331,7	-332,0	-332,3
Bygglovs- och tillsynsnämnden	-69,1	-69,2	-69,3	-69,4
Natur- och stadsmiljönämnden	-274,0	-279,4	-278,8	-278,9
Revision	-4,2	-4,2	-4,2	-4,2
Överförmyndarnämnden	-7,9	-7,9	-7,9	-8,0
<b>Summa nämnder</b>	<b>-7 683,9</b>	<b>-7 816,5</b>	<b>-7 802,0</b>	<b>-7 793,6</b>
Reserverade medel	-156,8	-336,6	-652,0	-899,8
-varav för tillkommande lokaler	-105,2	-212,1	-332,1	-452,1
-varav för konjunktur/volymer/oförutsett	-20,0	-89,0	-290,2	-431,5
-varav volymer/oförutsett socialnämnden	-10,0	-10,0	-10,0	-10,0
-varav för digitaliseringspott	-5,0	-4,0	-4,0	-4,0
-varav för IT-drift	0,0	-12,1	-9,2	-3,2
-varav för reservkraft/beredskapspott	-2,0	-4,0	-6,0	-5,0
-varav för Handslag för Vårby gård	0,0	-1,0	-1,0	0,0
- varav för Mobil naturskola	-0,7	-1,5	-2,1	-2,1
- varav för Effektivisering en förvaltning	0,0	0,0	5,0	10,0
- varav för Boendestöd	-1,0	-1,0	-0,5	0,0
-varav för tillkommande anläggningar NSN	-2,0	-2,0	-2,0	-2,0
Finansförvaltning	201,2	202,6	190,5	172,1
-varav kapitaltjänstintäkter (internt)	351,8	360,0	367,3	367,3
-varav utbetalning pensioner intjänade < 1998	-109,2	-108,2	-106,1	-104,8
-varav upplösning av medfinansiering i statlig infrastruktur	-60,5	-55,0	-55,0	-55,0
Exploateringsverksamhet/gatukostnadsersättning	110,0	90,0	120,0	170,0
Avskrivningar	-283,9	-303,9	-323,9	-343,9
<b>Summa verksamhetens nettokostnader</b>	<b>-7 813,5</b>	<b>-8 164,5</b>	<b>-8 467,5</b>	<b>-8 695,2</b>
Allmän kommunalskatt	6 870,9	7 122,5	7 431,9	7 742,5
Prognos slutavräkning	-26,7	0,0	0,0	0,0
<b>Summa skatteintäkter</b>	<b>6 844,1</b>	<b>7 122,5</b>	<b>7 431,9</b>	<b>7 742,5</b>
Inkomstutjämningsbidrag	611,8	657,4	701,9	731,0
Kostnadsutjämningsbidrag	210,9	209,8	210,5	211,2
Regleringsbidrag/-avgift	321,1	296,9	273,6	228,1
Avgift till LSS-utjämnings	-171,5	-165,2	-165,7	-166,2
Kommunal fastighetsavgift	227,4	244,5	244,5	244,5
Generellt statsbidrag	0,0	0,0	0,0	0,0
<b>Summa utjämnings och generella statsbidrag</b>	<b>1 199,7</b>	<b>1 243,4</b>	<b>1 264,7</b>	<b>1 248,5</b>
<b>Summa skatt, utjämnings, generella statsbidrag</b>	<b>8 043,9</b>	<b>8 365,9</b>	<b>8 696,6</b>	<b>8 991,0</b>
<b>Summa verksamhetens resultat</b>	<b>230,4</b>	<b>201,5</b>	<b>229,2</b>	<b>295,9</b>
Finansiella intäkter	385,9	463,8	531,1	582,6
Finansiella kostnader	-241,8	-324,3	-379,4	-438,7
<b>Summa finansnetto</b>	<b>144,1</b>	<b>139,5</b>	<b>151,7</b>	<b>143,8</b>
<b>Årets resultat</b>	<b>374,5</b>	<b>341,0</b>	<b>380,9</b>	<b>439,7</b>
<b>Årets resultat ekonomiskt mål</b>	<b>264,5</b>	<b>251,0</b>	<b>260,9</b>	<b>269,7</b>

## Förslag till investeringsplan

### Preliminär investeringsplan 2027-2031

Koncernens investeringar (mnkr)	2027	2028	2029	2030	2031	Summa
<b>Kommunstyrelse och övriga nämnder</b>						
Kommunstyrelsen	39,7	46,2	51,5	34,5	32,5	204,4
Bygglovs- och tillsynsnämnden	5,0	0,0	0,0	0,0	0,0	5,0
Förskolenämnden	4,8	4,8	4,8	4,8	4,8	23,8
Grundskolenämnden	8,0	19,0	11,0	6,0	6,0	50,0
Gymnasie- och arbetsmarknadsnämnden	0,0	0,0	0,0	0,0	0,0	0,0
Natur- och stadsmiljönämnden	93,7	90,7	90,7	90,7	98,5	464,3
Kultur- och fritidsnämnden	5,4	10,4	75,4	5,4	5,4	102,0
Socialnämnden	0,7	0,7	0,7	0,7	0,7	3,6
Vård- och omsorgsnämnden	4,4	4,4	4,4	4,4	4,4	22,1
<b>Summa nämndernas investeringar</b>	<b>161,7</b>	<b>176,2</b>	<b>238,5</b>	<b>146,5</b>	<b>152,3</b>	<b>875,1</b>
<b>Samhällsbyggandsinvesteringar</b>						
Exploateringsprojekt	0,0	0,0	0,0	0,0	0,0	44,2
Investeringsprojekt	189,0	250,0	152,0	200,0	173,0	914,8
<b>Samhällsbyggandsinvesteringar</b>	<b>189,0</b>	<b>250,0</b>	<b>152,0</b>	<b>200,0</b>	<b>173,0</b>	<b>964,0</b>
<b>Summa investeringar i kommunen</b>	<b>350,7</b>	<b>426,2</b>	<b>390,5</b>	<b>346,5</b>	<b>325,3</b>	<b>1 839,1</b>
<b>MoB 2026-2030</b>	<b>342,5</b>	<b>401,3</b>	<b>341,8</b>	<b>350,0</b>	<b>0,0</b>	
<b>Bolagens investeringar</b>						
Huddinge Samhällsfastigheter AB	1 411,6	1 311,2	866,9	593,9	610,8	4 794,4
Huge Bostäder AB	763,0	759,0	697,0	489,0	414,0	3 122,0
Södertörns Energi AB*	80,0	65,5	66,0	62,5	64,0	338,0
Söderenergi AB*	87,0	87,0	87,0	87,0	87,0	435,0
SRV återvinning AB*	53,4	31,2	20,7	35,6	24,1	164,9
Södertörns brandförsvärsförbund*	5,3	4,7	4,7	4,7	4,7	24,2
<b>Summa bolagens investeringar</b>	<b>2 400,3</b>	<b>2 258,6</b>	<b>1 742,3</b>	<b>1 272,7</b>	<b>1 204,6</b>	<b>8 878,6</b>
<b>Summa skattefinansierade investeringar</b>	<b>1 762,3</b>	<b>1 737,4</b>	<b>1 257,4</b>	<b>940,4</b>	<b>936,1</b>	<b>6 633,5</b>
<b>Summa affärsdrivna investeringar</b>	<b>988,7</b>	<b>947,4</b>	<b>875,4</b>	<b>678,8</b>	<b>593,8</b>	<b>4 084,2</b>
<b>Summa investeringar i koncernen</b>	<b>2 751,0</b>	<b>2 684,8</b>	<b>2 132,8</b>	<b>1 619,2</b>	<b>1 529,9</b>	<b>10 717,7</b>

# Föreslagna enskilda budgetposter per nämnd

Nämnd	Förklaringar till budget 2027	Tkr	Engångsbelopp
			18,4 mnkr 2026, 8,5 mnkr 2027, 6 mnkr 2028
KS	IT säkerhet/outsourcing	-9 900	
KS	Valet 2026	-6 000	2025-2026
KS	Fullmäktigeberedning + förvaltningsorg	-1 000	2025-2026
KS	Uppdrag; Utveckling vårby gård Handlingsplan	-1 500	2025-2026
KS	Kommunhusprojektet	-11 700	Ettårig 2026
KS	Dämmet i trehörningen	4 000	
KS	Ökade kapitaltjänstkostnader	4 500	
KS	Kommunarkivet	3 500	2027- 2028
KS	Uppräkning kommunövergripande ansvar	3 000	
KS	Förstärkning lokalförsörjning	3 000	
KS	Lönekompensation 1,5 %	5 100	
KS	Nytt kommunhus	10 000	Ja
KS	Bostadsrätter omfördelning KS VON	2 500	
KS	Volymer	1 512	
KS	PO förändring	-796	
	<b>Summa</b>	<b>6 216</b>	

## Förklaringar till budget 2028

			18,4 mnkr 2026, 8,5 mnkr 2027, 6 mnkr 2028
KS	IT säkerhet/outsourcing	-2 500	2027, 6 mnkr 2028
KS	Dämmet i trehörningen	-5 000	2025-2027
KS	Åter heltid som norm	-500	2025-2027
KS	Nytt kommunhus	-10 000	Ettårigt
KS	Volymer	790	
	<b>Summa</b>	<b>-17 210</b>	

## Förklaringar till budget 2029

KS	IT säkerhet/outsourcing	-6 000	
KS	Kommunarkivet	-3 500	2027- 2028
KS	Volymer	990	
	<b>Summa</b>	<b>-8 510</b>	

## Förklaringar till budget 2027

FSN	Lönekompensation 2 %	10 800	
FSN	Lönekompensation effekt externa 2 %	6 200	
FSN	Volymer	-2157	
FSN	PO förändring	-1246	

	<b>Summa</b>	<b>13 597</b>	
	<b>Förklaringar till budget 2028</b>		
FSN	Volymer	-1 129	
	<b>Summa</b>	<b>-1 129</b>	
	<b>Förklaringar till budget 2029</b>		
FSN	Volymer	-2 163	
	<b>Summa</b>	<b>-2 163</b>	
	<b>Förklaringar till budget 2027</b>		
GSN	Uppdrag, särskild undervisningsgrupp	2 000	
GSN	Lönekompensation 2 %	29 400	
GSN	Lönekompensation effekt externa 2 %	8 000	
GSN	Volymer grundskola	-14 343	
GSN	Volymer modersmål	-400	
GSN	Volymer skolbarnomsorg	-332	
GSN	Volymer anpassad GR	3 120	
GSN	PO förändring	-3 108	
	<b>Summa</b>	<b>24 337</b>	
	<b>Förklaringar till budget 2028</b>		
GSN	Volymer grundskola	-14 790	
GSN	Volymer modersmål	-186	
GSN	Volymer skolbarnomsorg	-1 335	
	<b>Summa</b>	<b>-16 311</b>	
	<b>Förklaringar till budget 2029</b>		
GSN	Volymer grundskola	-19 046	
GSN	Volymer modersmål	-423	
GSN	Volymer skolbarnomsorg	-1 476	
	<b>Summa</b>	<b>-20 945</b>	
	<b>Förklaringar till budget 2027</b>		
GAN	Lokaler	992	
GAN	Lärarnas undervisningstid	8 000	Halvårseffekt 2027
GAN	Finansieringsprincip: Aktivitetskrav	500	
GAN	Ekonomiskt bistånd höjd riksnorm	700	
GAN	Lönekompensation 1,5%	2 300	
GAN	Volymer	5 000	
GAN	PO förändring	-645	
	<b>Summa</b>	<b>16 847</b>	

**Förklaringar till budget 2028**

GAN	Lokalkostnader	-466	
GAN	Lärarnas undervisningstid	8 000	Helårseffekt 2028 och framåt
GAN	Volymer	-1 279	
	<b>Summa</b>	<b>6 255</b>	

**Förklaringar till budget 2029**

GAN	Lokalkostnader	-264	
GAN	Volymer	-1105	
	<b>Summa</b>	<b>-1 369</b>	

**Förklaringar till budget 2027**

SN	Rätt kurva	-1 500	
			0,4 mnkr 2026, 0,9 mnkr 2027
SN	Utökad anhörigstöd	500	och framåt
SN	Lönekompensation 2%	4 200	
SN	Volymer	2 091	
SN	PO förändring	-548	
	<b>Summa</b>	<b>4 743</b>	

**Förklaringar till budget 2028**

SN	Volymer	1 095	
	<b>Summa</b>	<b>1 095</b>	

**Förklaringar till budget 2029**

SN	Volymer	1 374	
	<b>Summa</b>	<b>1 374</b>	

**Förklaringar till budget 2027**

VON	Införa digitala videomöten	-760	2026
			1,2 mnkr 2026, 2,4 mnkr 2027
VON	Utökad anhörigstöd	1 200	och framåt
VON	Ökade hyreskostnader inom särskilt boende	4 000	
VON	Lönekompensation 2 %	16 100	
VON	Löneuppräknings LOV	3 400	
VON	Bostadsrätter omfördelning KS VON	-2 500	
VON	Volymer	35 610	
VON	PO förändring	-1 568	
	<b>Summa</b>	<b>55 482</b>	

	<b>Förklaringar till budget 2028</b>	
VON	Åter heltid som norm	-3 500 2025-2027
VON	Volymer	16 566
	<b>Summa</b>	<b>13 066</b>

	<b>Förklaringar till budget 2029</b>	
VON	Volymer	22 562
	<b>Summa</b>	<b>22 562</b>

	<b>Förklaringar till budget 2027</b>	
KFN	Kulturskola i Vårby, delårseffekt	1 200
KFN	Kulturskola i Vårby, lokalkostnad, tillkommande	400
KFN	Flytten av Kultopia, ökad hyra	1 700
KFN	Fleminghallen, indexuppräknad hyra	100
KFN	Lokaler, 12 st, som hyrs av Hüge, indexuppräkning	100
KFN	Lönekompensation 1,5%	2 000
KFN	Volymer	489
KFN	PO förändring	-236
	<b>Summa</b>	<b>5 753</b>

	<b>Förklaringar till budget 2028</b>	
KFN	Volymer	256
	<b>Summa</b>	<b>256</b>

	<b>Förklaringar till budget 2029</b>	
KFN	Volymer	321
	<b>Summa</b>	<b>321</b>

	<b>Förklaringar till budget 2027</b>	
BTN	Fortsatt kvalitetssäkring fastighetsgränser	-500 2026
BTN	Lönekompensation 1,5%	600
BTN	Volymer	200
BTN	PO förändring	-162
	<b>Summa</b>	<b>138</b>

	<b>Förklaringar till budget 2028</b>	
BTN	Volymer	104
	<b>Summa</b>	<b>104</b>

**Förklaringar till budget 2029**

BTN	Volymer	131
	<b>Summa</b>	<b>131</b>

**Förklaringar till budget 2027**

NSN	Trevliga, trivsamma och trygga utemiljöer	-4 000	2026
NSN	Förbättra lokala åtgärdsplaner	200	0,5 mnkr 2026 0,7 mnkr 2027
NSN	Ökade kapitaltjänstkostnader	5 800	
NSN	Nya avtal och indexjusteringar av befintliga avtal	2 900	
NSN	Lönekompensation 1,5%	500	
NSN	Volymer	124	
NSN	PO förändring	-58	
	<b>Summa</b>	<b>5 466</b>	

**Förklaringar till budget 2028**

NSN	Förbättra lokala åtgärdsplaner	-700
NSN	Volymer	65
	<b>Summa</b>	<b>-635</b>

**Förklaringar till budget 2029**

NSN	Volymer	81
	<b>Summa</b>	<b>81</b>

# Bilagor

Bilaga 1: PM Ny modell för övergripande målbedömning och sammanslagning av mål under ekologisk hållbarhet

Bilaga 2: Plan för samhällsbyggnad och lokalförsörjning

Bilaga 3a: Ägardirektiv för Huddinge Samhällsfastigheter

Bilaga 3b: Ägardirektiv för Huddinge Samhällsfastigheter AB (jämförelsetabell)

Bilaga 4a: Ägardirektiv för Hüge Bostäder

Bilaga 4b: Ägardirektiv för Hüge Bostäder AB (jämförelsetabell)